

Datos Fallot sobre Anta.

Excursión Sineu i San Juan 818 - 1923

Anta (Región nort) 819 - 1923

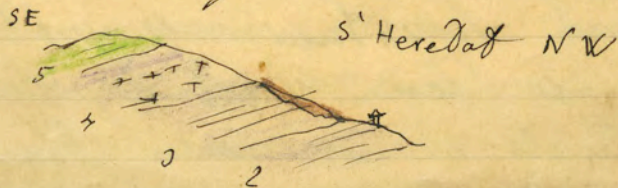
Datos d'en Fallof (1922)

En conjunt, el Pirin d'Orla sembla format per una o varies napes mes o menys complexes de Pirin dolomitic, menys mitonitrat que el de Felanitx i que reposen damunt el Nummuliti superior, el cretaci, suportant calices liançue a sa Serra i sols tito- mic i neocomia a s'ibex a sa part mes meridional.

SE Corte per Son Vedo NW



- 1 Calices i marro calices cretaci-ous
- 2 Margues rojjes i verdoses
- 3 Calica margosa grisa en capetas
- 4 Dolomies tipo Santuari
- 5 Calicas clares en capetas (neocomia?)
- 6 Mares

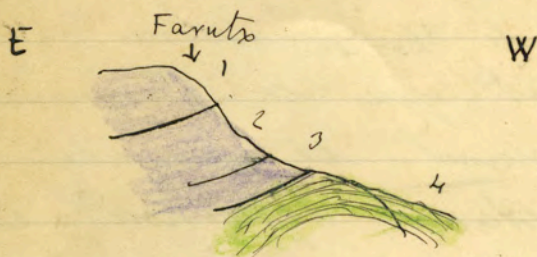


S W

NE



Corte transversal de Sa Serra



- 1 - Dolomia ascaia en grans bancs
- 2 - Dolomia grisa en bancs prims
- 3 - Carniola groga
- 4 - Neocennia que a altres llocs s'esté nummulitic.

De Volaxo dedueix que les dolomies son posteriors a u'el Keuper inferior en no esser que les marques de Cova Negra fossen simplement debudes a descomposicio de roques cristalines. Si ses marques irisades han estat realment depositades es probable que sigue segons el seu nivell superior que s'han efectuats es corremens. Un estudi de-

Tallat mostraran colques parts d'aquies
terrens que hauran estat arastrats;
sa Trobaran mesclats a roques mes o
menos triturades de sa superficia
de contacte. Conve notar que a Me-
norca falta aquesta facies. (p. 43, 44, 45)

La cumbre de Sa Serra mostra de
Baix a dalt:

- 1 Dolomia Triasica Triturada
- 2 Calices groques grisengues
- 3 Dolomies
- 4 Calica gris oscura amb seccions de bivalves
- 5 Dolomies
- 6 Calica amb tilex 60 m
- 7 Marno-calices rojjes oscures amb fo-
sils Bajocians 2 m
- 8 - Calices clares aspecte de falsa buxa - 1
- 9 - Calica clara en capetas

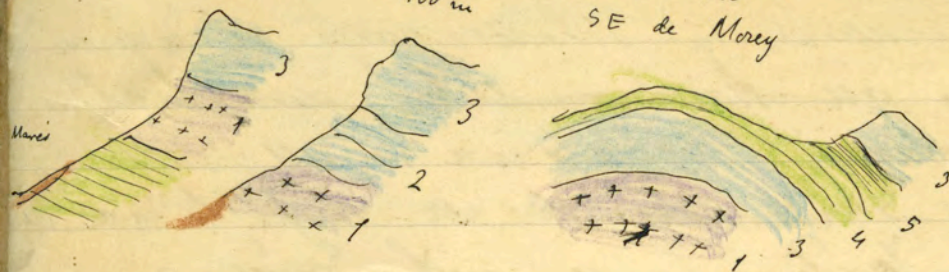
D'ei numerot 1 a 5 considera Trias
i ei 6 bas superior. A cuya edad
atribuyex ei de sa serra de Moray.

Atalaya
Moreya
500 m

400 m

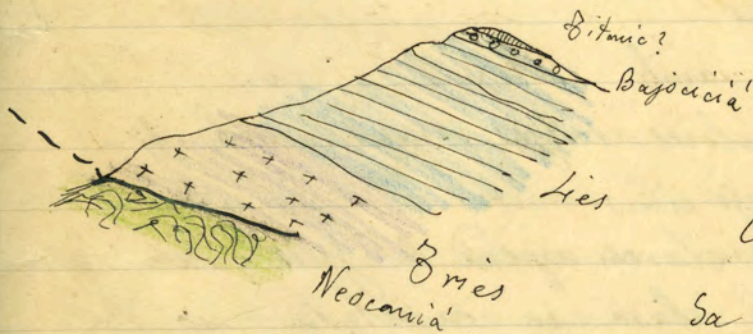
Costa 400
SE de Moreya

SE



1. - Dolomites triàniques triturades
2. - Calices sacaroides raïnols
3. - Calices grises macives triàniques
4. - Neocunia a siles
5. - Cretaci margós esclafat (p. 63 i 64)

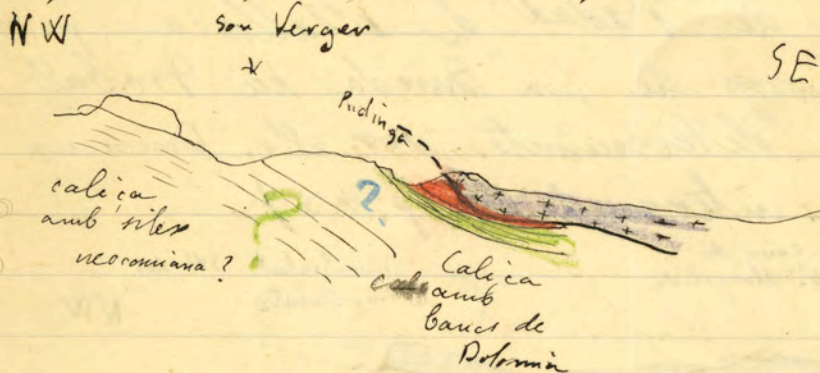
Es Bajocia' se mostra a Sa Serra
com unes marnes-calices rojinguques i verdoses
amb fòssils, bucant E.N.E 15-20° (p. 79 i 80)



Corte al NW de
Sa Serra

No ha observat. es Etonic amb
fòssils (p. 98)
Considera neocunianes set calices.

amb sílex apartat de les margues típiques.
 Ha trobat un mal restó de *Dermoceras*
 indeterminable provist d'el seu doble
Aptichus que sembl *Ap. Seranouis*. (p. 118: 119)



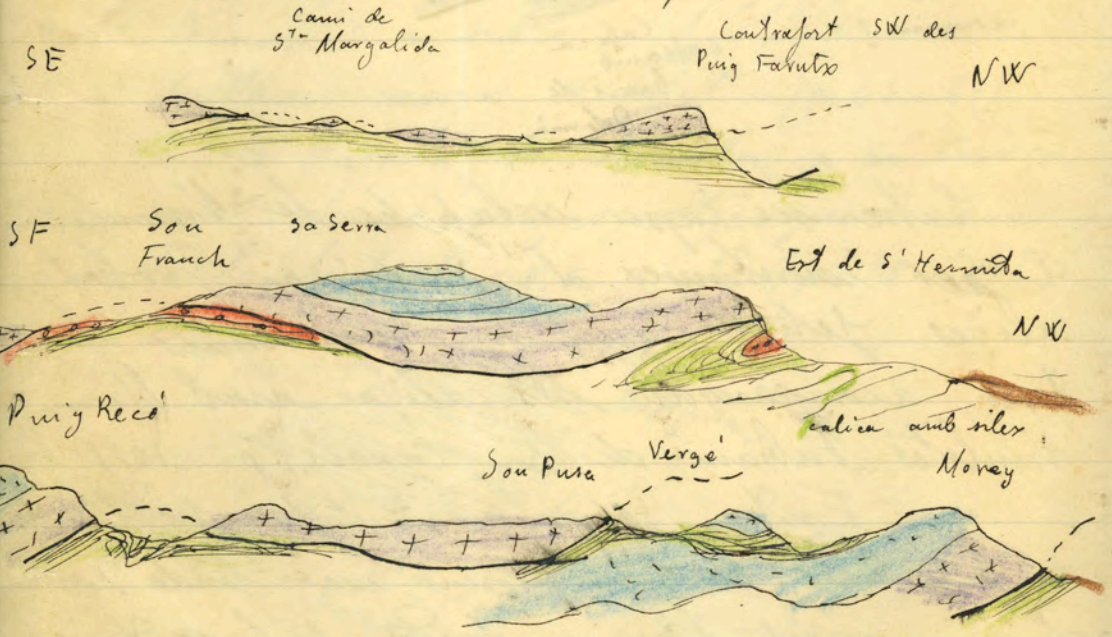
Entre ses capes esclapades de *Vumulitè*
 a ses montonyes d' 'Arta' ha trobat
 calices fets d'els que son segurament *Lucas-*
Fres, acompanyan ses calicas amb *Vum-*
mulitès Fabiani de *Son Canals*. (p. 152)

Entre *Manacor* i 'Arta' no lluny
 de l'estació de *Son Horus* una fonda Trin-
 chera mostra en contacte amb so *Vries*
 una massa de margues blaves d'el tipus mio-
 cen de sa *Senia 7^a*.

A s'Arta hem vist calices amb
 motllos de *P. Vhocerithium* sp. *Turonic*

Ostraca, Cardium etc que formen part
 d'un vast bombament de gran curvatura
 orientat i transversalment per referència a
 la Serra principal. Aquí es trobarà
 la prova de l'edat de Mallorca. (p. 180)

A prop de Son Sureda ha trobat
 Numulites determinats per Mr. Doucioux
 com a *N. intermedius*. (p. 425)



La curnà de
Llubi a Manacor

Jo. Tot sol, bicicleta

27 junyol 1923

Of s'esteris de Llubi se veuen
ses margues i calices en capsets
d'aspecte micacis central i se-
guent cap a Llubi veuen ses mar-
gues grogues arenoses un poc ondu-
lladas pero bucant cosa de 10-
NW. A u el barranc es veu cuater-
nari i a sa pujada a la riba
moltes capes de silis i probalta-
ment opals, de totes maneres
es un micacis que interessa tornar
veure quant se fan s'estudi
de sa part central. A l'altura
devara l'Esplanada 55 m.
el micacis seguirà a l'alt
carrà de Sinen i ja a dalt
s'aspecte de micacis d'altura
102 m se veuen unes calices compactes

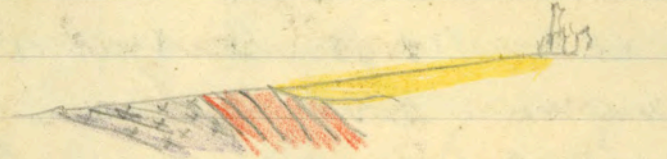
un peu granades i encara
d'aspecte miocen. Et miocen
seguiu i enfraat de San Ronyol
se ven maris i calcis. Tjs San
Sili molt fosiliferas, especial-
ment moltes de Turitella.

Devallant cap a la via
devera ses cases de San Ronyol
se venen ses pedregues oligocenes,
que segurament estan recubertes
de miocen, mes avall apareix
sa dolomia friatica no mulo-
nt i ada apenas i buscant
55 W. just devora sa via
d'el tren.

Seguint aquesta cap a
Sinen venim a sa primera trin-
chera sa pedregua ^{buscant 70° SSE} a sa
pareixa sense cap interca-
lacio ^{cripica} demunt sa dolomia
friatica.

La segona trinchera
dun sa chual heria a l'...

40 es l'ata miocena i aquest
no deixa fins a Sineu mateix.
Es de notar això de
que la puddinga oligocena
s'asentiga directament
darrere ~~de~~ Tranc.
Un corte paria això



Sembla haveri una discordança
entre el Tranc i la puddinga que si
be no ven podem afirmar cert

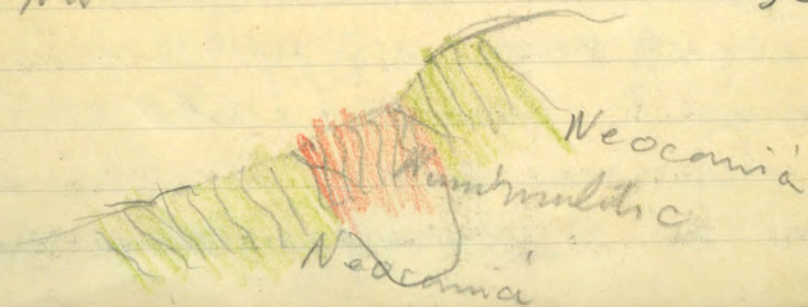
Sortint de Sineu se va per
un pla fins a les colines oligocenes
semblant me veuria una discor-
danci entre les margnes de la
Tranchera d'el Tranc que bucan
NW i les calques de darrere.

Tot el pla que segueix de
Carretera de Mahacor se veuen

a Trocos ses margues lacustres
 sempre bucant NW, fins a
 n'el collet d'el km. 34'6 en
 qu'apareix el neocomia plegat
 i bucant en conjunt SE uns
 60°, axo segueix encara a
 n'el km 34'9 pero a n'el 35'1
 sa venen ja margues nummulitiques
 i uns 15 m mes enavant altre vegada
 la neocomia que s'aficia de vall
 el pont d'el Tren.

Aquestes margues num-
 mulitiques se prolongan a
 lo llarg de la ladera N
 de la colina de la dreta
 bucant 40° SE i conjuntant
 axo d'el plec Tambat. Sa
 colina ja axis, de manera
 NW

SE



que no venim dii cer dan ci
alguna.

Dins la segona Trincheres
venim que ses marques (A) de s'ex
currió de dia 31-3-21 s'portan
a sa vegada sa dolomita ultra
milomintada i miradas deten-
quidament no mostren cap
resto fossil. Tot esta perfecta-
ment concordant, es a cas axo?

SE

NW



o se part d'aquesta dolomia
el juranica, aquesta dolomia
segues fins uns 100 m antes
d'el km 49 en qu'apareix el
neocomia? havent cercat
ses posidomes per n'for bajocia
fins a n'el km 49 mator ~~etc~~

~~El mont~~ i uns 20 m antes
d'arribar a si' el km 49 a la
dreta les hem vistat i recoits
exemplars, bucan 70° NNW.

Mont desde Petra a
dalt Bon-Ary se veu que la
crista per gort va el camí
de caliza jurásica amb
fines, que per cert aspecte
i per lo que s'aporta supos
l'asica. Ja pujant a n'es
Puig veim lo mateix (200 m
d'altum) bucant levís 45° SE
axo s'aporta altres calizas grandes
que can dalt tenen aspecte sem-
blant a les de dalt San Salvador
si be tot axo necessita veurese,
el bucanment es constantment
fort al SE. Segon axo el nesco-
nim d'u valloys S seria en
contacte normal amb
aquest jurásic.

Excursió de Petra a San Juan
per Villafraanca No sol, bicicleta
1 Agost 1923

Sortint de Petra, prenguent
sa carretera de Villafraanca &
va per juranic que ja n' es
km. 0'9 es margós i te molts
fin de sílex, bucant 30° ~~###~~.
N. i instant un poi plegat.

A n' es km. 1'1 se veu
Juranic ? neocomia ? margós i
amb igual bucant. Sera Ba-
tonia ? te sílex; km. 1'2 se
Pomia veure juranic buca
N. luego el Batonia.

Prenguent el camí cap a
sa base de Bon Omy se va per
mas calicat arenosa grogues i
podria ser miocenas tipo riol.
No veig bucant
Mes en avant sembla bu-
cant N i parat el camí que

L'ineix amb 10 d'u Puig
comprobar a 30, 30° N. i
generalment plegat, es
dir s'enfonsa de vall es
jurani de la cresta entre
Petra i el Puig.

Just paral·lel a 30 el camí
de pujant i entre dins sa
nappes Agrianca.

Just hi una rampada
tram versal ja aparició a
altre vegada del jurani de
vora Son ~~Torrat~~ amb s'ho-
ritgant batania que buca
45° SSE, just de vora es portell
de vellant cap a ~~la Franca~~

Petra heia uns ammonites
grans que no tenen cap
aspecte de neocomians, no
les hem recorts per falta
de martell,

Anant cap a Son Orlan

dis nou va seguir es batania
Devellant cap a San
Orlandis veí arribant Trobant
es batania, juranic amb rtes
granit, superior neocoma
& miocen ~~no~~ ~~—————~~

~~neu per un juranic~~, aquest
sembla com tot lo altre
bucar S.E.,
es miocen segueix
fins a Vilafranca mateix
dant bucar N. (No confirman
res de tot això, es solí re-
sultat d'una rapida viada)

Per canis de San Gray
se veu el miocen molt
menor i parat es coll s'es-
cen, neocoma i juranic,
Gospitau que es b-
crista re no s'interrumpix

desde San Juan y s'esta-
cio' seguint se carretera

Excursió a Jor

Jor a Sineu, estudiar Trinchera de s'estació de
Sineu. Jor coste d'es NE d'es Puig de Sant Andreu i
Jor es de sa Trinchera d'es Jor a J. de veure si es
Tria molta demunt es bajocia' o el contacte es de
Jalla, dinar a n'es camp i tornar a dormir a
Bon-Any.

Excursió per es alrederors de Sineu

Andreu veip: Jo, a pen
9 - Agost 1923

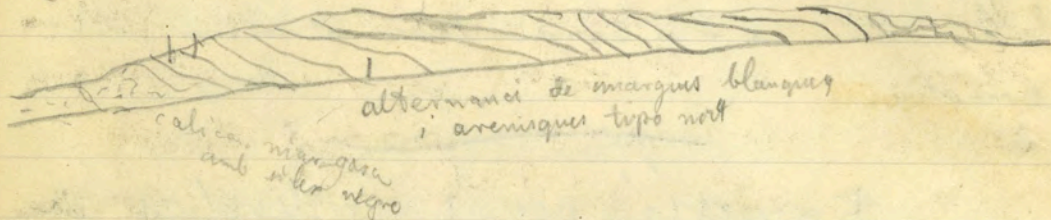
Al sa Trinchera de sa sortida
de s'estació de Sineu, se veuen
margues oligocenes? miocenes?
es principi estan plegades irregular-
ment d'aproximant capes i noduls
grossissims de sílex casi negre.
Mes envant a un 100 m

de s'estació començen a apa-
 reixe capes arenoses tipo
 miocen nord (?) i que van
 formant un cap d'anticlinal
 Taso alterne amb margues
 blanquinoses. El Bucanier
 general es 25° N.

S Pont

↓ km 43

↖ N ↗
 Estació



(Recoides moltres per foraminífers)

Pevora es km 43 est capes se
 posan casi horizontals. En caijunt
 es en tot semblable per una part
 a les margues miocenes i per
 altre a les oligocenes, de totes
 maneres tant amb un com altre
 cas sembla que el miocen
 nord i l'oligocen provenen de

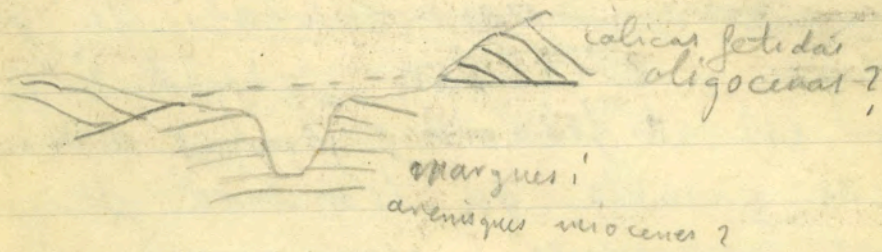
materials molt semblants.

Axo segueix cap a n'el
part de sa carretera, ja ho-
rizontal ja bucant entre 5 i
15° N. mai cap altre, a n'el
part son 15° N.

Parat aquest se ven una
calica mangosa sense cap senyal
de joints i amb noduls de gres
negre no s' ven senyal alguna
de estratificació parat axo i
fins parada sa Trinchera segueixen
ses margues i areniques sense
bucaament apreciable.

A un costat i altre de
sa Trinchera se ven que ses
colinas de la dreta i esquerra
estàn fetas de calicas fetidas
típiques lacustres, a l'esquerra
se ven de color oscur, molt
fetida i amb petits planorbis
i milonitizada // millor
dit ultra milonitizada;

Això fa s'efecte de que
 les marques de la Trinchera
 Bucant N serien miocenes
 tipò nord, i estaria sur-
 montades per una nappe
 oligocènica lacustre. ~~g~~ l'altre
 marionetada que buca
 45° ~~NE~~ ^{ENE} seria ara? NE
 SW

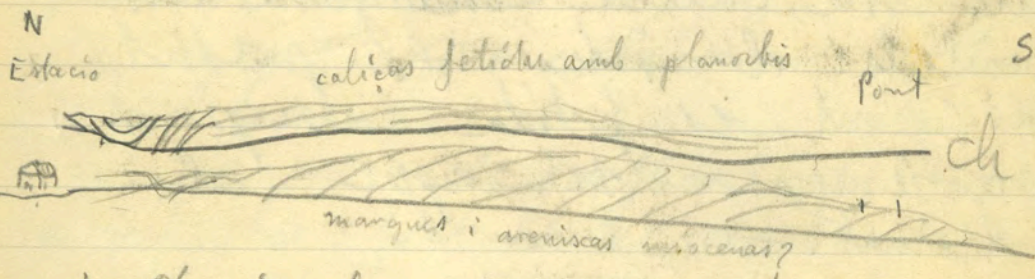


Aquest front seguiria a lo
 llarg de Idemunt sa Trinchera
 presentant capetes carbonoses,
 sempre fetit i bucant ENE.

Nos afirmam mes i mes
 que representa s'oligocèn mon-
 tant Idemunt. El miocèn, sa
 discordança es indubtable.

A una cova comprovam
 que es bucant de sa calica

típica lacustre, que es 20° NE
 Mes en avant i demunt un
 punt de la Vinchera en qu' es
 miocen? buca N sa calica
 buca 40° NNW, i mes en avant
 70° NNW i a uns 200m antes de



s'Estacio buca ENE

Pasat 's'Estacio', quant es
 tren a travesa el troc de pobl
 se ven es mitja 'blanc miocen
 transgrenu sobre lo anterior.



Excursió de Sinen a Petra
Andreu crepi, 10, a peu
10 Agost 1923

A sa Vinchera colaborem
lo dit anteriorment, únicament
que sa calica inargosa amb
noduls de sílex de palat
el pont es fetida i supositiu
parteneix a sa napp de
derrunt.

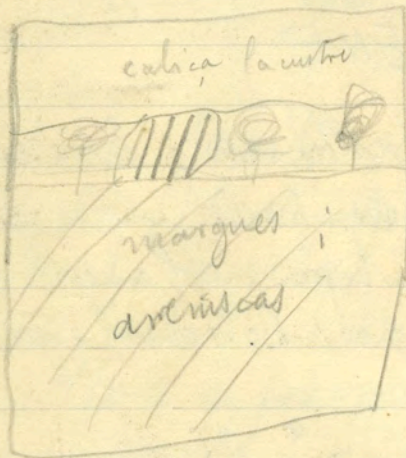


Foto.

Seguint sa carretera de Manacor
veim ses areniques casi glauconiferas
bucant 20° SSE (Km 51'7),

levonnes 75° NNW (Km 52'0) per
mes. envant (Km 52'4) recuperar
el buccament NNW.

A distintos punts hi veuen
mitjans vindobarians amb ~~Phithoderithium~~
~~Phithoderithium~~ motllos de
Phithoderithium, que segons
la gent procedeixen tots
de Sinen.

Segons el projecte de per
aquí es fons d'el vall de
entre Sinen i San Onofre no
s'hi a trobat mai mines de
carbó, aquestas n'hi a demunt
ses colinetas de calicas fetides
de el SE de Sinen i a n'el
vall cap a Maria.

Un poc al NW de San
Fec~~te~~ hi veu un petit front
de roques que resultan mar-
ques miocenas? no?

NW

Puig Sant Onofre
NE de Sa Cumbre

SE



Pujant cap a \bar{n} el Puig de Sant Onofre a través de la via ferrea es veuen les mesocoma buscant SE (altura 95 m), axo dura fins a l'altura 125 m on apareixen les calicas ~~son~~ numulitiques amb equants petits (mosca).
Mes amunt (altura 142 m)

Tornen a aparèixer les marques mesocomanes. Ben típiques sense buccament ~~clara~~ visible, axil es plec d'ambat i es doble, axo te uns 5 m d'espessor.

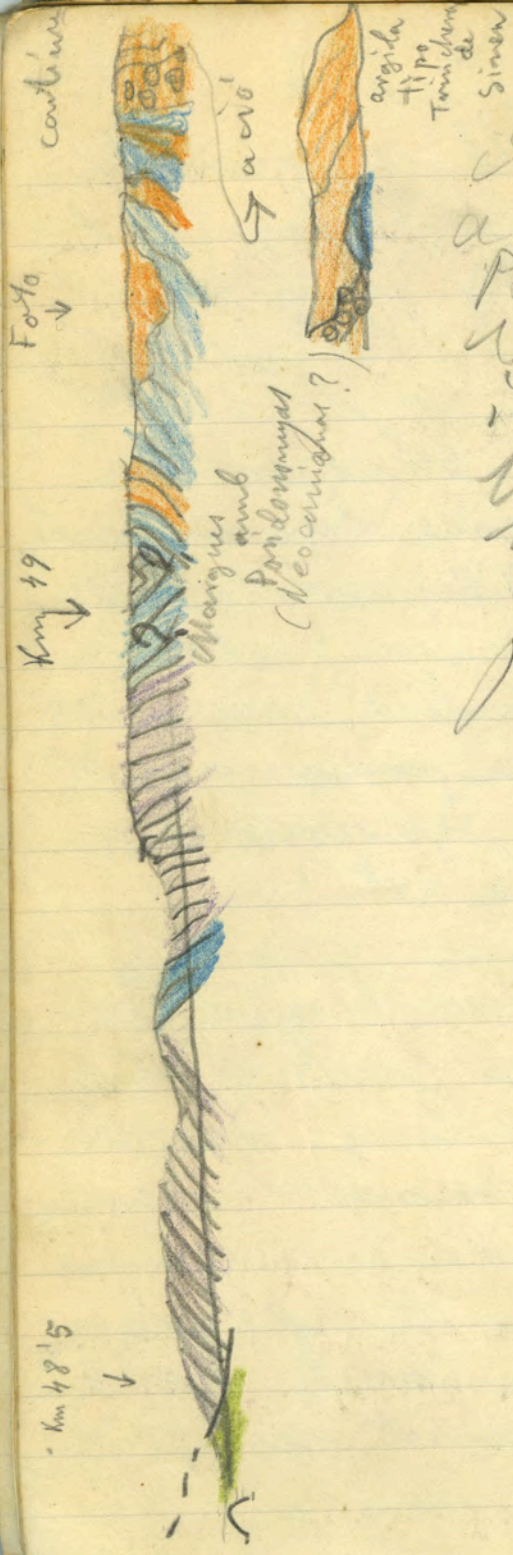
Després segueixen calicas ~~esca~~ numulitiques amb capes vermes que tenen numulites de 2 mm de diàmetre, i altres amb *N. incrassatus*. (Altura màxima d'altà ont passam es 197. El baròmetre

va atarant) A dadalt es nummulítica
buca 35° SE bastant clar. Al
propí tenus se veu que ses
capes de sa part de Sa Bastida
bucan uns 65° SE.

A sa vertent SE se veu
que ses capes eosenas bucan cañ
verticals (uns 85° NW) axó es gene
ral a tot el Puig i a altara
167 m apareix sa calica margosa
nummulítica típica, i mes avall
uns 15 m sa calica neocomiana
concordant amb' lo dit.

Agafant sa Vrinchera d'is
tron d'arran, comprovant lo dit
anteriorment; respecte a sa rela
ció de ses calias margoses liasques
? es altament' oscura.

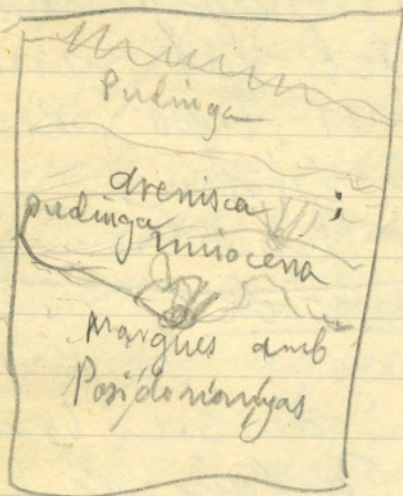
El contacte de ses margues
pseudo neocomianas amb Potido
nomja alpina amb so tres
es anormal.



A ses margues a mes de ses Paridonomys se veuen amonites i alguns desarrollats tipo a' Blainites o ancyloceras, lo que a priori me semble indicar s'edat neocomiana. Bucan 30° SE; desde es Km. 49 buca mes o menos N.W.

A w'u Km 49'1 encara duen ses Paridonomys i apareix concordant bucant 65° NW un puddingeta i arenisca groga amb tot s'aspecte de miocen not. (Mortres)

Mes en avant Km. 29'2 s'are
nisca can segürament miocena se
mostra, transgressiva demunt el
neocomià, can mostra una foto
de s'excursió anterior.



Un poc mes en avant se
mostra una pudinga de masses
grasses, que buca 50° NE i
les masses son Neocomians, Gouans
i Numulitics a s'altre costat
de 1^a via buca 50° SSE, aquest
d'aya de conseqüent un anti'dinal.

alguns macs tenen Castell un
metro cubic i ja no depa
fins a sa tortida de sa
Grinchera, a casi final se
mostra una mica de
calica amb Podocornia, i a
n'el final del fat margues
blanques d'el tipo de sa
Grinchera de Sinen.

Existeix doncs un mo-
viment pre miocen.

Ya despra de sa Grinchera
devora San Cardais de Baix
se ven ^{mozt.} arenisca groga mio-
cena que buca Saber li anant
20° SE.

Quant desde San Cardais
en linea dreta cap a Bon-
Any se va sempre per miocen just
ni be a devora San Mairio
se ven una pudinga i calica
que semblen tipo central trans-

gretiva sobre la tipo quart si
be no s ven el contacte.

Passat San Mai m' a un
pinaret se venen calicas marqa-
tes en capetes primes; genci fetides
& blanques, semblen moceras
n be podrien ser oligocenes
desora San Bur-
ques se ven un front de
rocnes moceras que se
gheixen a San Burques
m'altreix, aquestes son
pandings i calicas tipo Hude.

Cuant deixant les camí
de Petra a San Juan se pren
el que puja a Bon-Ang se
topa el ~~contacte~~ necessari
enfrentant 30° SW. a n'es
contacte heia un por

Pujant cap a Bon-Ang se
ven multitudi' amb munitat

lites i mes abundant es
jurassic d'el puig de l'Or
SE d'un modo general
el dir discordant amb el
neocomi d

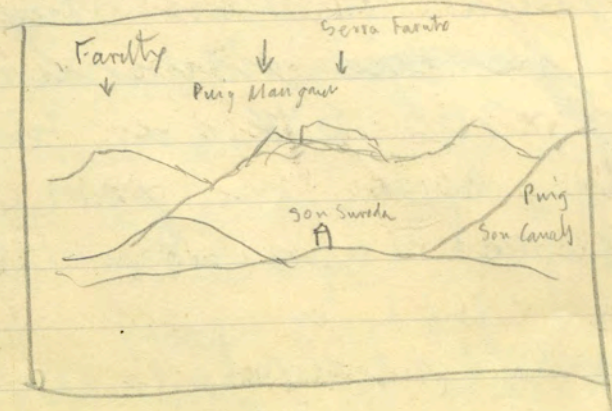
Excursio d'Arta a Sa Colonia
per Son Sureda i

11 Agost 1923
Jo bat sol a pen

A la sortida d'Arta camin
de Son Sureda veim ses calicas
jurassic que fan clarament
de 30° a 50° N. Aquest jurassic sem

ble
molt
superior
i va pa-
sant
a neo-
comi

Foto
desde
aqui



Puig Manganer (Son Sureda)

ocres i pedres ferruginoses

Arene de Sa Madrota

A prop de Son Sureda: si la hay en el cementer de las Nesplesas o en la parte Oeste de Camp des Mitz y en las clovas del Gallinè, de las Giqueras y sus inmediaciones (parte de D^a Maria Gabregues).

parant p' el tipo danic de la calica de t. estació, aixis aquesta seria o juranica superior o neocomiana inferior pero sempre un tipo especial i unic d'aquesta napsa.

Genim que pensar que aquest neocomia no fos realment batonia ja que el tipo estructural hen recorda, pero en canvi no te sílex, no podem de cont-quent precisar res, doncs també he a ces blocs sa facies d'el de equinits. En cas que fos ~~no~~

efectivament batonià (cosa que
crec que no) fet ~~juntes~~ calicas
de s' estació serien de sa base
d' el Chalm

Això sembla passar
ja a uns 200m de sa base
d' el puig de San Canals, a
una calica oscura granada i
el mateix tems en cert aspecte
de batonià i que buca cla-
rissimament 30° E. ~~20~~. Això em
fa pensar que realment lo
d' dit s'igue batonià.

Això mateix segueix sem-
pre amb igual ~~sent~~ bucau
sense interrupció a sa base
mateixa d' el Puig Cota 258 i
lateralment pren caracte Ba-
tonià o neocornia, mes lo primer
que lo segon. Per aclarir aquesta
edad prenim cap al E es
dir cap a San Franch a fi de
tallar perpendicularment set capes



pero a demunt sa cresta pro-
longació de sa cota 268 ms
trobam que els capes s'in-
flexionam i prenen buccament
60° 5, i un poc mes amunt N.

Pujant a n'ei puig cota
268 veim: Cota 268 → Puig Vert

268
5



a n'ei 230m d'altura una
puddinga aspecte miculítica
qu'ista concordant amb sas
margnes de devall, que de
conseguent son neocomianes
aquista puddinga te uns 16 m
d'espessor si be alternan amb
ella calicas mes o menos grans

das o arenosas, i que bucan N.
Amb tot això no hem vist cap
mammilita.

A demunt de tot i amb un
l'espessor de uns 5 m. se veu una
calica amb infinitat de Mammilita
de uns 6 mm de diàmetre. Aixo
buca indubtablement 30° NNE.
Hi ha un sistema de dia-
crates prou a primera
vista per pensar qu' estava
vertical.

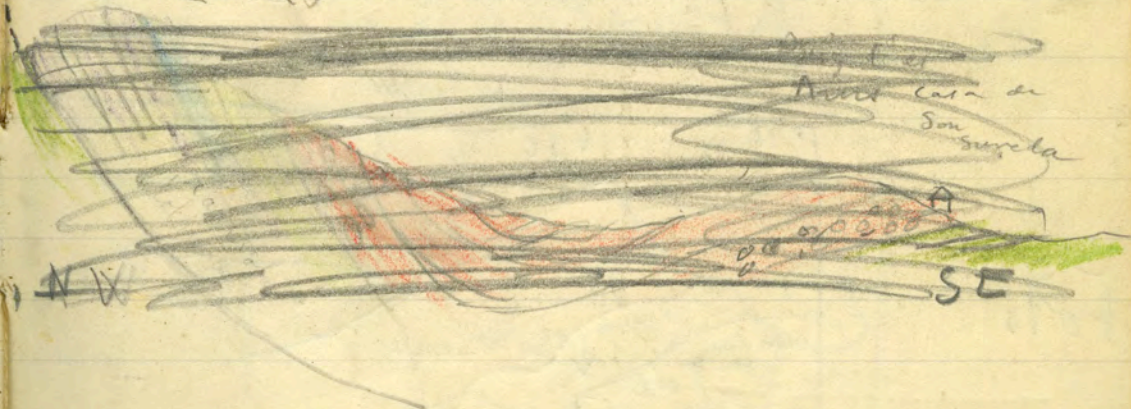
Un cap al nord torna pren-
de bucant E recuperant lle-
vement el N.

Devellant per sa ladera
de San Sureda, veim capes ver-
meies i blavemques amb Orthis
(mostrat) i altres pseudo juraniques
seguint devall sa pujada que
debut a n' es bucant NE va
devellant de nivell cap a
San Sureda.

Just devora Son Sureda es unum-
militic Buca N uns 30°.

Es contacte de es unum-
militic i es neocomia es per
Tot normal i davant de Son
Sureda a la Pleta / Puig
Cota 3401 Trobam es neocomia
a l'esquerra i es unum-
militic a la dreta; segons sa cir-
va de nivell sentre dins
i Muntic que debuta per
una pudinga i requier
una calica amb Muntic
d'uns 6 m m. seccions de
espatangoides Buca 40° N.

~~3401 Sa Rota~~

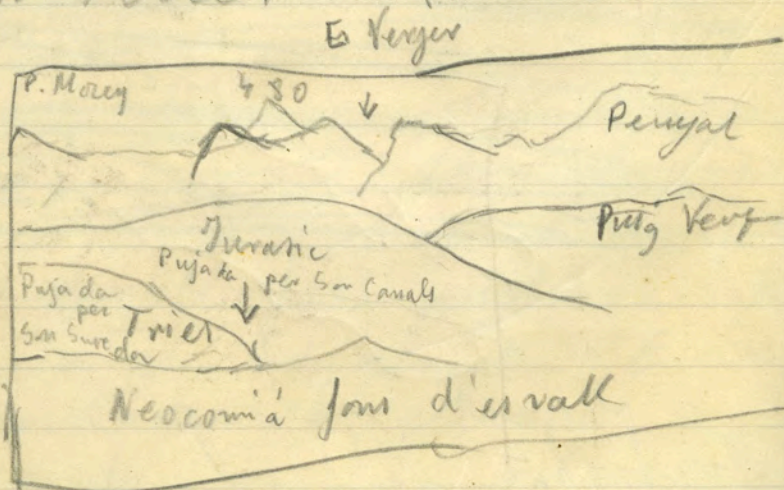


Pujant ja cap a sa Rota
Tornam venera sa pudinga

i successivament neocomia ~~irradiada~~
 i a n' es pla de de dalt veure
 carniolas tipiques, algunes ver-
 meves i dolomies i marignues
 que a n' es amb matris (cota
 340) bucan d'aproximament
 55° SE. Et aquestes dolomies
 estan poc mitjanitzades,
 amb una paraula es un
 Triet tipo mort excepte sa
 falta de marignues irisades
 i guixos.

Aquest Triet sembla des-
 canar demunt es neocomia
 de San Forte.

Foto

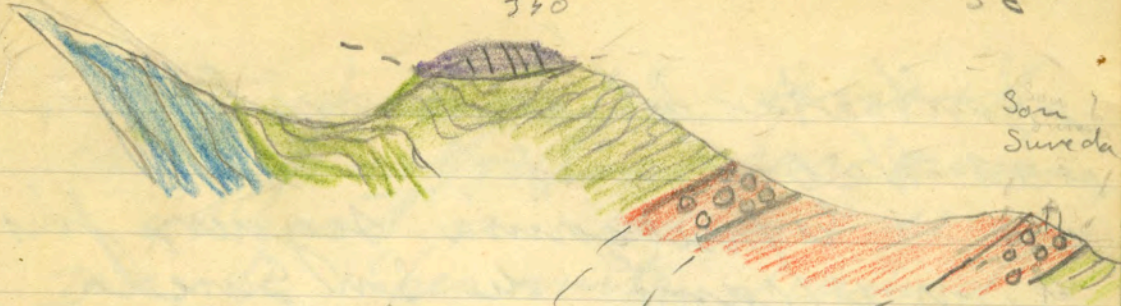


NW

Sa Rota
340

SE

Son
Sureda



Anant cap a Sa Font Nova, de
 Sapareix es Tries i se ven neces-
 saria i ecen formant un anti-
 clinal Tambat, probablement
 relacionat amb l' anterior
 i bucant SE uns 60°

Sa Coma
gran

Puig d'ies
comp

Puig Manganer

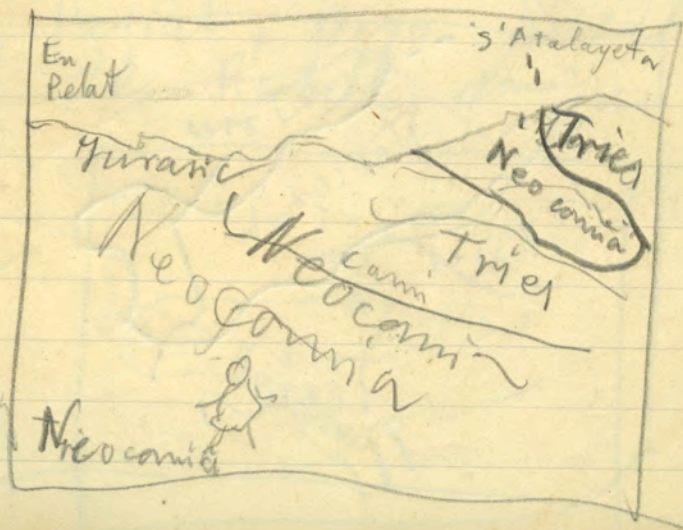
Font Nova



W

E

Sa Font Nova Brolla a n' es

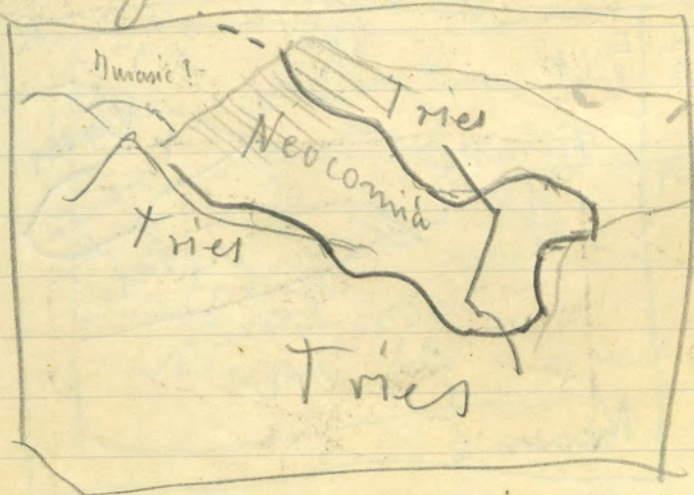


Foto

contacte de es numulitic,
es Neocomia;

Es neocomia seguera fins
a n' es camí de San Sureda
a l' Hermita, dont se ven
sa nape triarica continuada
de dalt Sa Rota, que forma
el Puig Manganes, i dins es mal
a sa ladera E. se troba un
feto gediamentari d'ore i limonit
molt bo. Es bucament es
completament general uns
45° de ENE a ESE, afectant a tots
es ~~part~~ pujos que rodejan
sa coma gran.

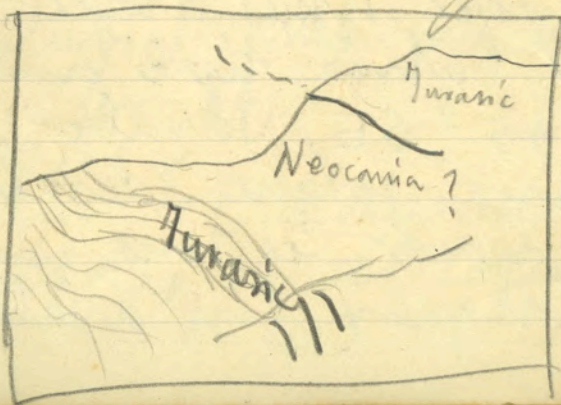
Foto



La fotografia mostra
una finestra neocomiana.
Abant a cercar el ca-
nui de l'hermita (canui d'es
mita), tornam a travessar el
fil de ferro amb tres que
buca ENE fins a trobar el
neocomià per aont va el
canui, aquest neocomià lami-
nari i buca també ENE
i s'afica clarament de vall
el tres.

Axo està a la vegada
recubert per tres per aont pass
el canui que devala cap a
n'el Parral, pero pasat el
collet de Rebell, es ja jurme
fic

Foto

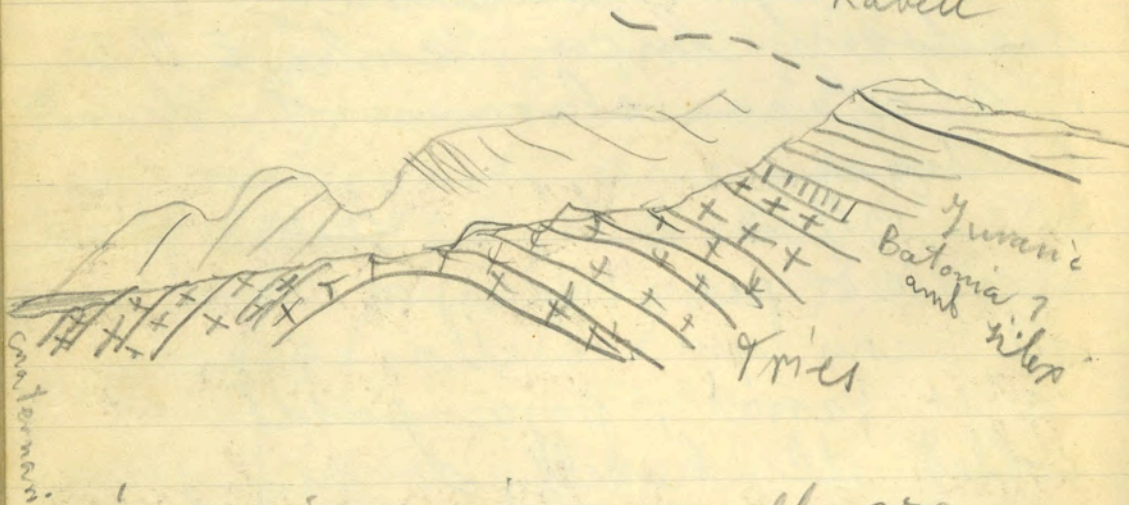


va prenguent bucarment
S.E. com se veu a la
fotografia anterior

Basant cap a la Colo-
nia, se veuen calicas jurà-

NW

collet d'es
Ravell



~~Ària~~ Tries i mes avall 270 m
apareix Batònia típica amb tiles
bucant 45° SE. També podria
ésser liàric perquè de vall a
250 m apareix el Tries concordant
aquest següent fins avall, sem-

pre dolomitic, excepte un
nivell de margues grises
a 210 m d'altura sense
carrinols, ni guixos, ni cap
senya de fossils.

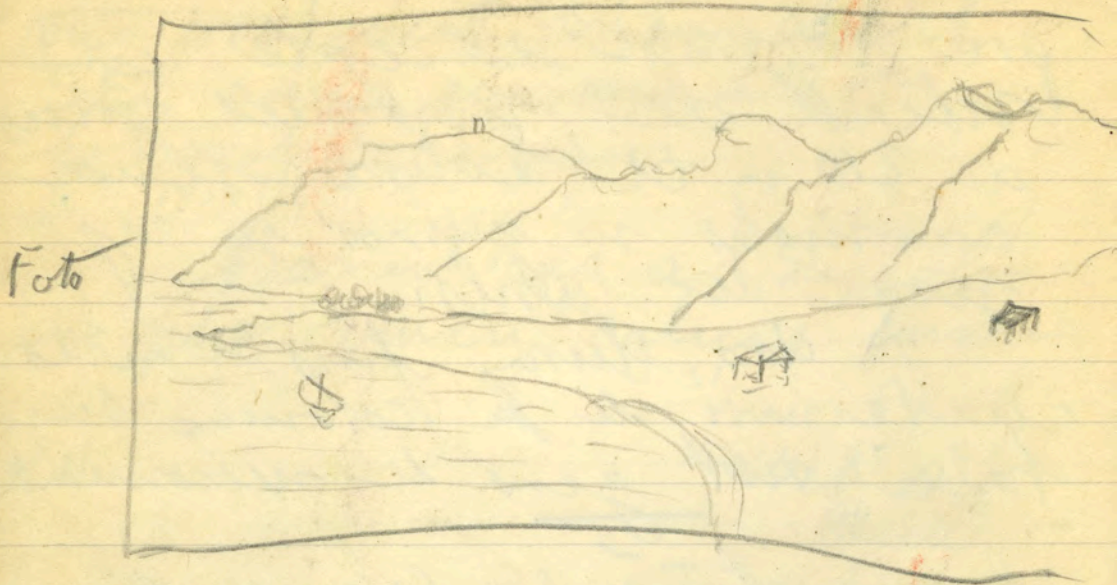
Això, dura fins a n'és
cuaternari de la colònia, sense
haver vist gens de neocomitè.

Baròmetre a Sa Colònia 0 mm

El cuaternari de la colònia
mostra un nivell inferior de
mares d'el qual en Florens
Garcies ve una jauna sen-
blant a la de Palma; demora
un aluvial amb macada o
capes argilencas.

En tot domina s'
horizontalidad absoluta.

A



En conjunt me fa s'espere
 que la Serra de Faruts les
 mateix temps que empena desde
 SE ha sofert una pressió SW
 ja qu'ha donat per resultat
 una fracturació transversal amb
 inclinació vers el NE d'es
 segments romputs, així un es-
 quema longitudinal d'ella
 nos mostraria els segments
 mercès a n'el afloraments de
 Neocoma de dalt i baix.

Atalaya
Moreya

NE

Puig Morey

Hermida
↓

Bec & Famto SW



NW

Sa Coloma

SE

Puig Vent



Excursió de Sa Colònia a
Sa Deresa i Tornar

Jo Vol sol a pen

12 Agost 1923

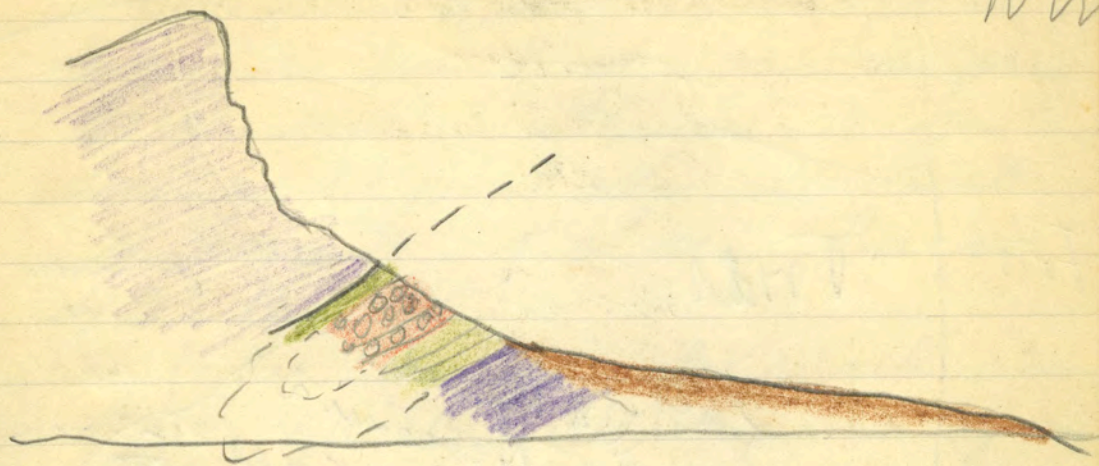
Fins frente a Sa Deresa
el camí va sempre per mares
i pujant dret en direcció a
n el Bec de Farrutx i passant
a l'esquerra de les cases
veiem que el quadrinari se-
gueix fins a uns 80 m d'altura
ja que apareix el neocomià que
buca ESE uns 25° i que sosté
se' puddinga, miculítica típica
a uns 100 m d'altura, sobre sa qual
a la vegada s'apoya una estreta
capa neocomiana que soporta
el Trias d'es macis.

Es ben visible que no es
una falla com haviam pintat
així sino un brusco descens d'es
Pla de corrent, així un

Bech de
Farutx

SE

NW



corte perpendicular a l'axe
més mostraria
Farutx cota 360



La matèria se veu qu'és pleca
lombat s'ha empilat en part
darrere Arriac de davall
comprimint se mes o manca.

Foto

Tries

Sa Devesa

Tries
Numulites Numulites
Neocomia Neocomia
Tries

Tries

Excursió d'Arta a Son Vives
Sa Duaya de Dalt, Penyal deli Olor i Son Pusa

No tot sol, a pen

13 Agost 1923

Es baròmetre a sa mesa habitada
cià marca 130 m = 752 mm

Prenguent desde Arta p' el
canal de San Vives, sa va per
Vives sense interrupcio i ja
devora el pont de demunt
el torrent s'el ven bucar
45° N.

(Per una curva de nivell can-
proban qu'el barometre va apro-
ximadament be)

Un poc mes envant, cosa
d'uns 200 m parat el torrent
sa mostra una finestra neocoma
na a l'esquerra d'el canal
un corte ja via axo



El canal va seguint mes o menys
a lo llarc d'aquesta finestra per
una faixa molt estreta, fins qu

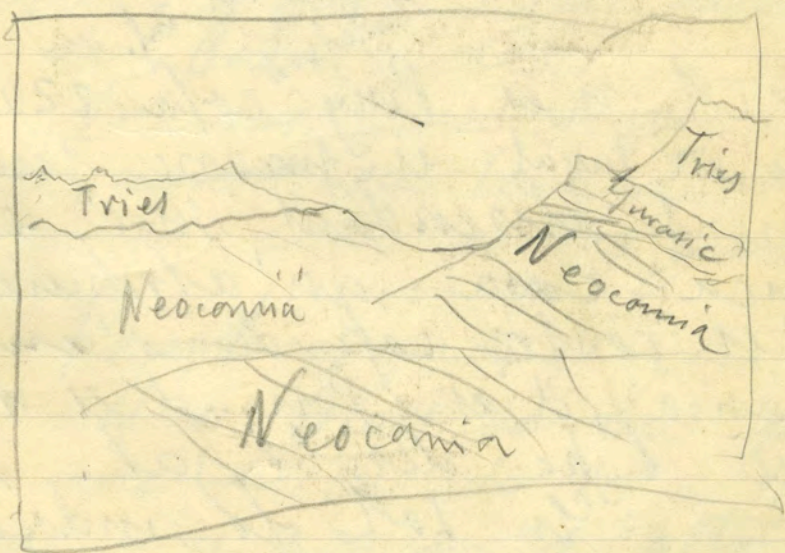
an devora una barrera nau-
sa nape impedir a florar el
substrato neocornia, les lries
~~segües~~ Dica 30° ENE

Això se segueix fins a les
cases de San Vives devora les
quals el lrie s'inflexiona NNW
i apareix el substrato neo-
cornia que s'esten molt per
la dreta i esquerra excepte
el pujol que continua de
la nape griánica.

Aquesta a devora les
cases de San Vives mostra un
nivell de carniolas,

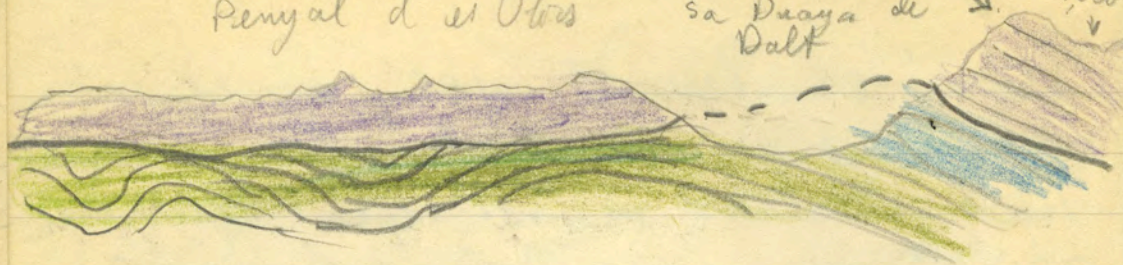
Es neocornia amb cert as-
pecte de bajocia (com parava
l'abaix d'el puig Vert) se mostra
seguint dret cap a les cases d'el
Rico a uns 300 d'exades ses de
San Vives i esta casi vertical
brçant clarament 65° SSE.
El caminó pren direccio

SE i' va llevant set capes neo-
comianes casi verticals durant
mes de 300 m si be va pren-
guent cert caràcter de juranic
Des buçament s'ha fet S,
Girant cap en direcció
d'u Peco s'acumula el caracte
juranic buçant E, pero Jorna
reapareixa el neocomia en
direcció SE, per un anticlinal
Tombat.

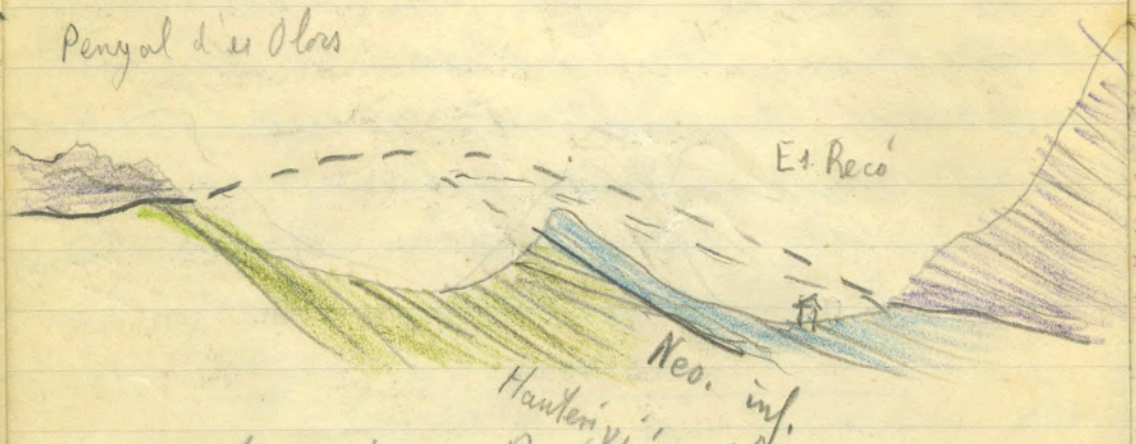


Penyal d'el Olls

Coll de sa Duaya de Dalt
Coll de sa Duaya de Baix
Coll de Reco



Penyal d'el Olls



A n'el Puig cota 220 veim
qu'el Tavat es juranic, jenera
ment discordant sobre el neoco-
zinca casa qu'atribuim a
n'el centre cap de s'empressa
Armanica, d'el Puig d'el Reco
que l'ha desplaçat.

En tot lo indicat tant
el Tavat com el juranic no
han desat de buscar SE

Pujant cap a n'és coll de
Sa Duaya ^{de dal} i inflexiona cap
a ESE lo mateix qu'és dries
de demunt pero aquest
carrer de veïes ses cases de
Sa Duaya va fessant es
vescomia a cuy contacta
brolla una font.

Me diuen que entre
Sa Duaya de dal i sa de baix
es tot grava vesent se blan-
quer a l'esquerra ja devora
sa de baix.

Ademes me diuen que
entre ~~aquest~~ Sa Duaya ^E de
dal i sa cosa es tot gravos.

Pujant cap a n'és cim d'és
Penyal d'és Glory se va per
dries que buca de 20° a 40°
ENE i a n'és 300 m d'altura
aparés un jurassic marçós amb
siler que de tot s'hajecto

batomia, buca absolutament
concordant amb 10 Triès
cap al ENE

NW

Sa Duaya
de
Dalt

Sa Serrata

Serra SE
d'es Rucó

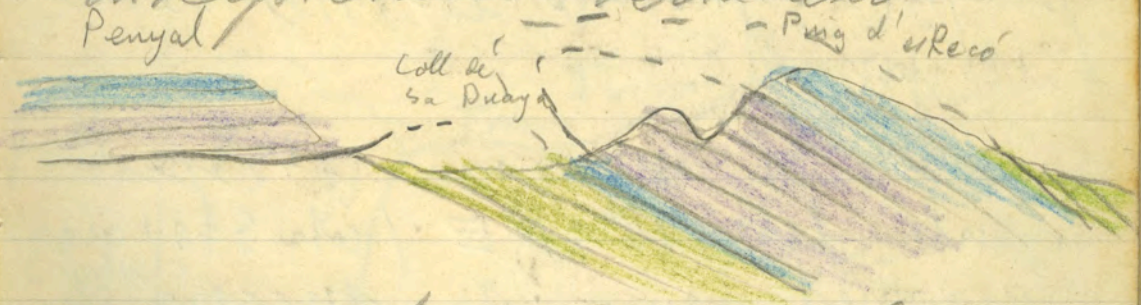


Mes enwant apareix l'is
oscur amb diacrates que
fan semblar un bucament
contrari, pero que pot reco-
nèixerse qm el es mateix.

Es bucament aquest
es constant 'salvo alguna
qu'altre petita inflexió.

Aho em fa pensar que
si to d'es penig d'es Rucó es
d'el mateix mantó es una

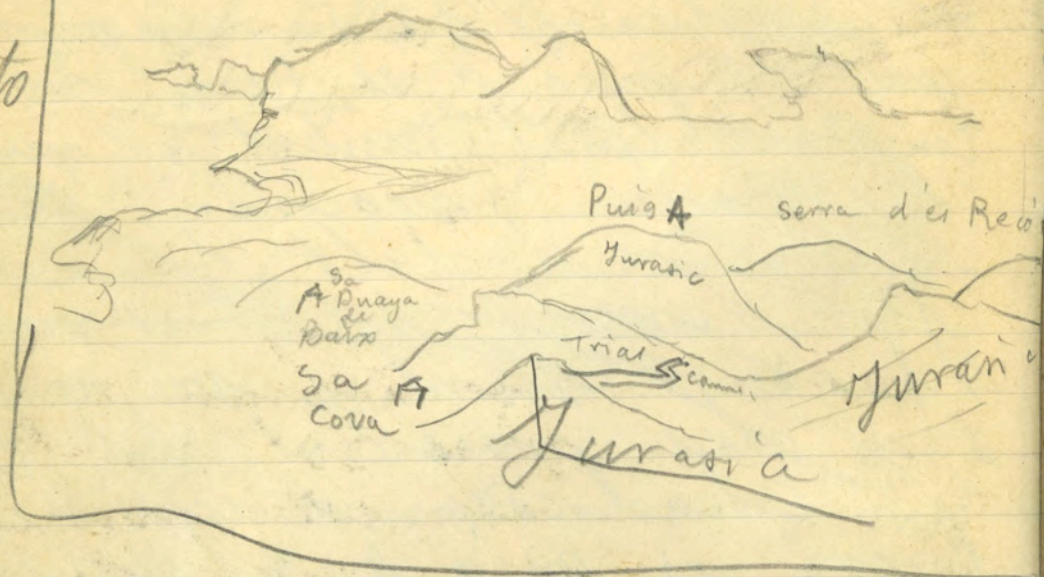
inflexió formidable d'aquest
 sin tembergo no heia al-
 guè explicació salvo suposar
 que les puj. d'el Recó fos
 un anticlinal tombat; que
 el jurassic, mescomia de
 sa Puaya de dalt fosen es
 flanc invertit sobre el qual
 haqnest ~~montada~~ sa nape
 d'el olos procedent del E.
 Colca cosa d'axo cola-
 borora es puj. A de sa foto-
 grafia quies jurassic; buca
 SE. Un corte amb aquesta
 interpretació seria axo.



axo cal resoldre lo amb
 so mapa de Bucarnens.

Yarnell

Foto



al extrem NW d'el
penyal apareix el gris de
el jurassic.

Es interessant s'espera
amb direccio' NE (ota 340) que
permet veure la successio' de
capes ja que tota l'angon
ha 40° ENE, un cordo

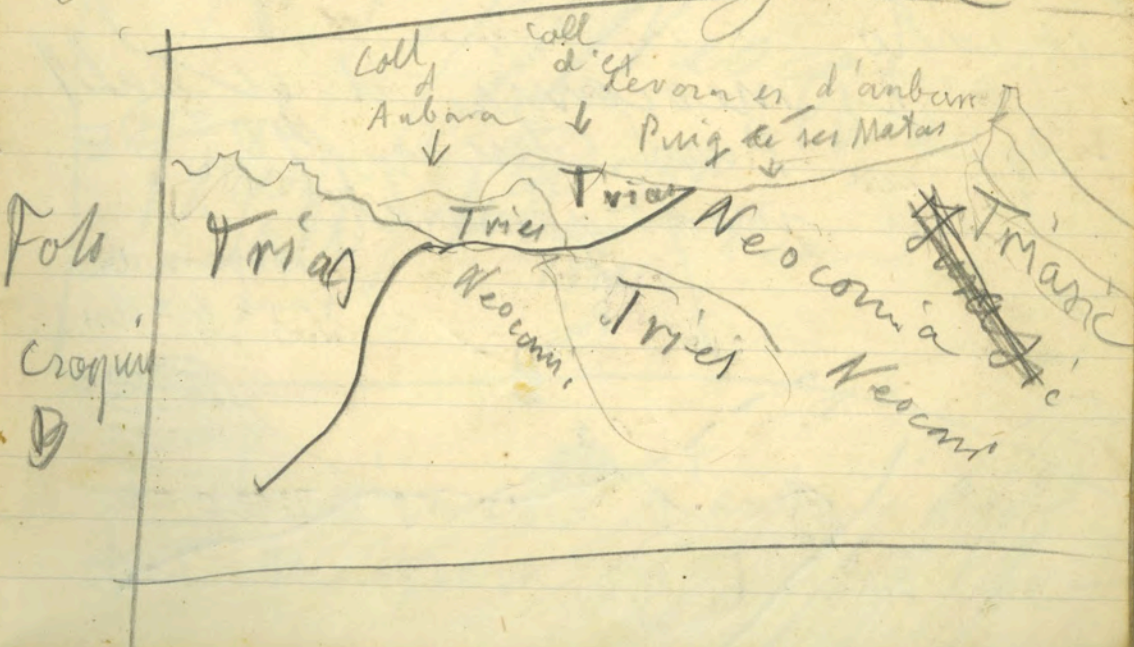
SW

la arxos

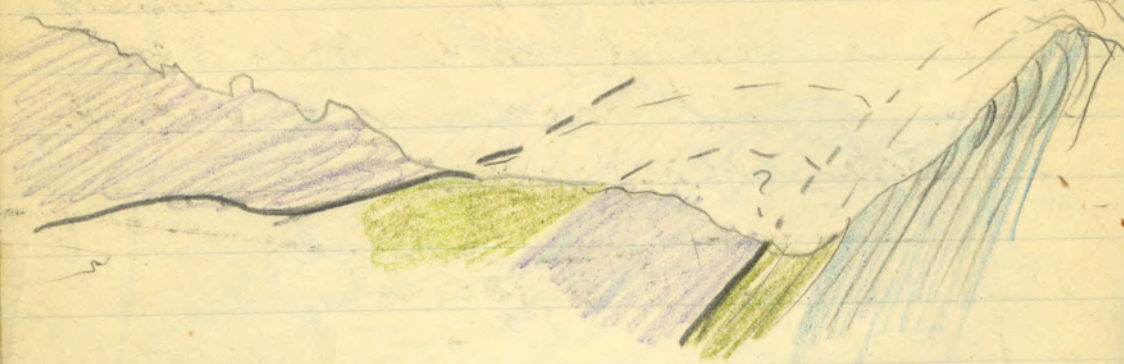
NE



donc aussi sa dolomia Trianica
 buca SE a l'los 30° a l'los
 80°. En resumen esta molt
 inflexionat pero perfectament
 concordant amb lo Juranic

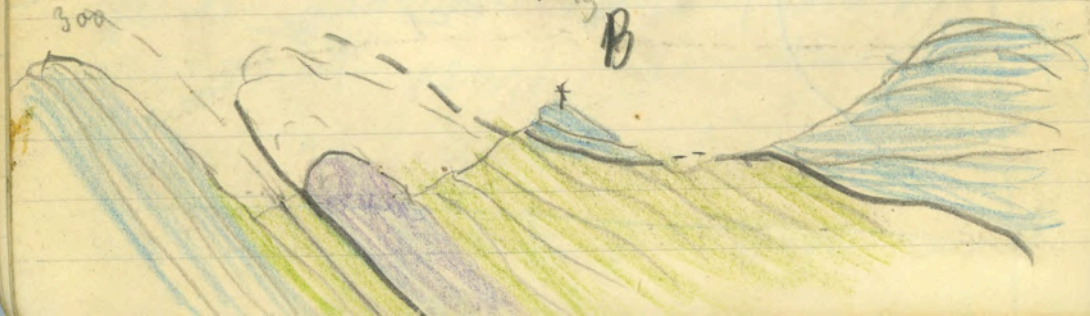


S

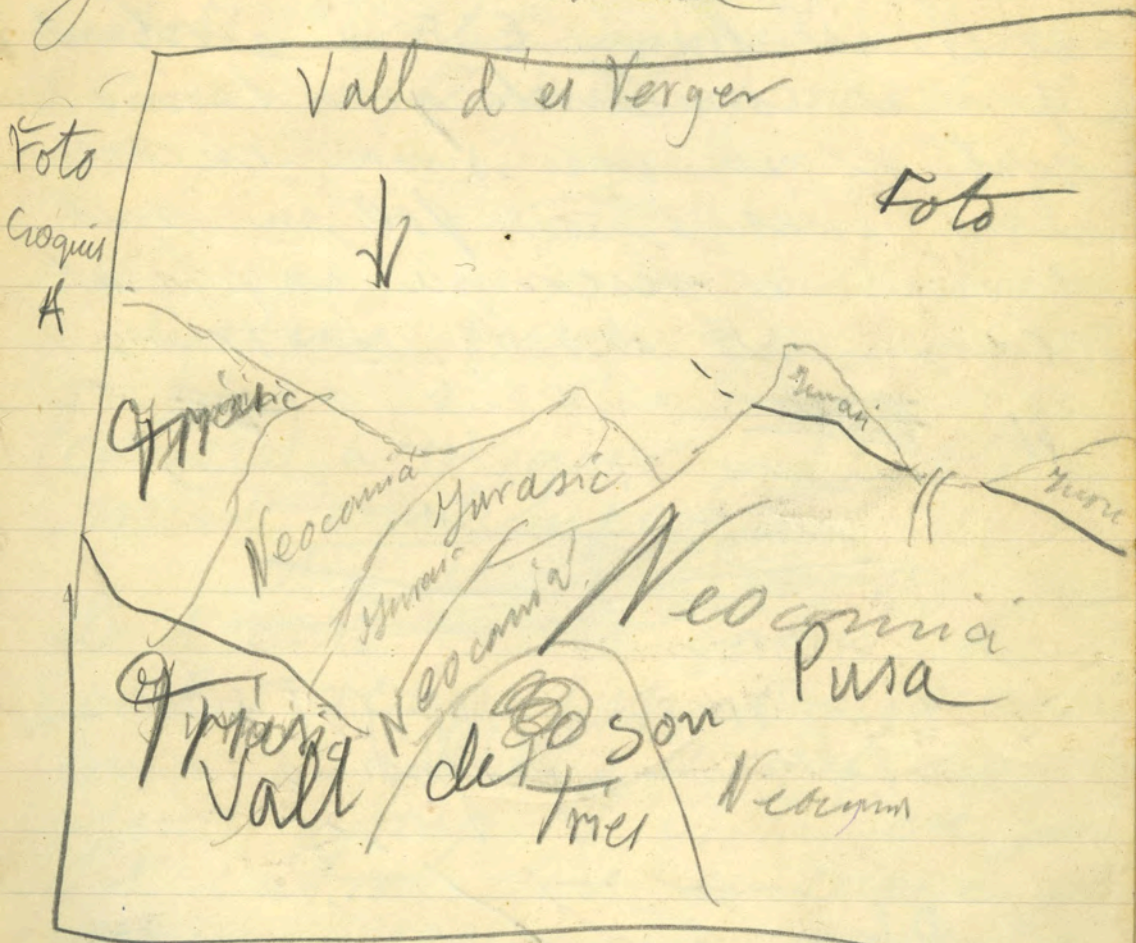
Ses. Murada^N

El juranic de la serreta
 entre el vall de San Pusa
 el d'el Verger buca uns 85°
 S. i a cert llocs fins vertical
 i en sentit contrari com mostra
 el corte.

El neocomia d'el vall
 de San Pusa buca 40° SE
 d'un modo general.

Cota
300Pung
BAmpers d'el
Pung d'el

Entre el piny B i s'aspers
 NE d'el Penyal d'el Olari les
 camí passa per una estreta
 finestra neocomiana



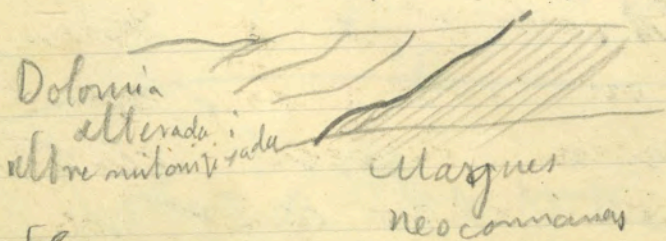
a n'el coll s'entra ja
 dins sa grava per aont se

guerra la gravada a son Pusa
i cap d'Arta amb buccament
dominant 30° E.

A prop ja de Ca'n Fiol
es troia buça ESE i arribant
q n'és cornellaret que heia
port se veu una sinia encare
dins d'ries i uns 100 m mes
enavant es reconeixia capficat
clarament, devall es dries.

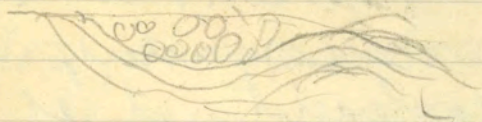


Et n'és camí se pot obser-
var bé la superposició.



El neocornia buça 30° E.S.E.

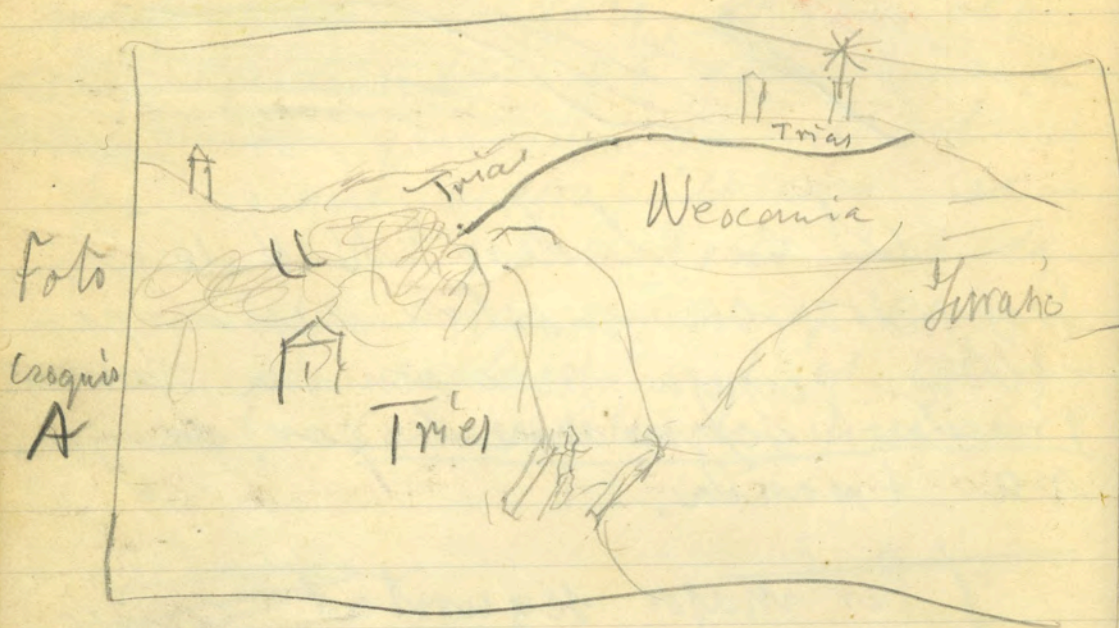
cota de 400 m envant aparer
a la dreta un clau de pudringa
numulitica, qus lat dins el
neocornia d' menes per tres
cartats, sembla aparerxa graus
a una inflexio d' el neocornia



Despres veim qn' aquesta
pudringa s'exten cap a la
cota 220 a ra que probable-
ment continujex.

Mes envant aprop ja
de d' uno en so camí de
El Olor veim qn' es neocornia
onca 25° WNW, es ual segueix
jus apres d' Arta' en que
s'entra dins el Trias que
no s'interrompex, no se don
freguerum, dans, sa faja
neocorniana que ja dos
anys havien marcat.

sat. es pont es diu ^{Puig} El Be-
dei.



Avant cap a San Fanch
se va per neocomia fins a
les capes pero seguint endavant
se troba el front triassic que
munta demunt el neocomia
i a cui contacte brolla una
font. Es trias se mostra amb
un nivell de calcis que
sostenen ~~una~~ dolomies unio-

SE

Font viva

NW



Corte paralelo a n'es Torrent de
Sant Fanch.

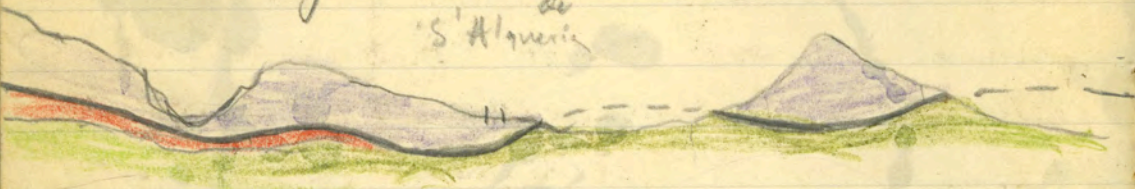
mitzadas,
Es nummulitic ja
mostra amb N. Fabiani? i



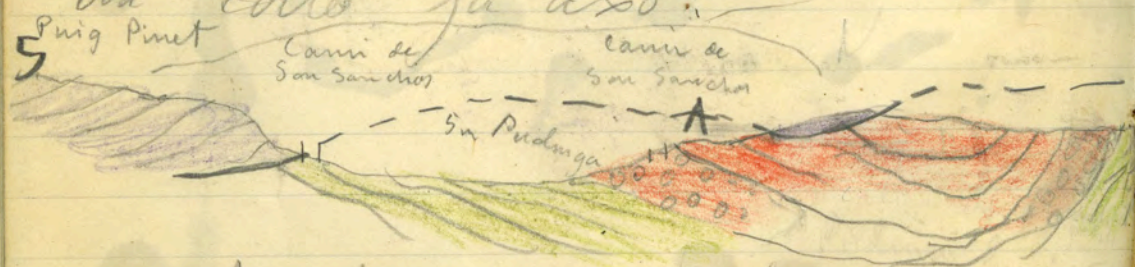
Corte paralelo pero mes al SW

(A Maria es Rector de una cistella
de mar fossil) Seria clipeaster?

equivocats si bé no les hem
 vist ~~sueltos~~. Es rípell
 inferior son pudringas. SE
 NW Puig Pinet Camí de S'Alqueria
 Puig Beder



Arant cap a Son Sanchos
 el camí va per darr sa na-
 pe Triànica, i a un come-
 llaret en què el camí fa
 una volta apareix ~~sa~~
 el substrato mesocòmic que
 s'osté pudringa numulítica,
 un corte fa axo:



Aquesta pudringa buca $25^\circ N$
 i saporta immediatament demunt

una calica plagada de Numulites
 d'el tipus d'el N. Fabiani. No bé
~~se ha trobat~~ hem trobat al-
 gres espècies (mostres) no hem
 vist apesar de mirar deten-
 guadament cap Numulites
 tipo lucasana o complanata,
 únicament algunes ostreas
 petites, analogas a ses de
 el Puig Vert. (Localitat A)

Demunt axo ve un tercer
 horitzont margós recubert per
 sa nape Triànica, com mostra
 el corte. Aquesta nape es
 molt estreta i segueix ~~se~~
 el numulites que pren bu-



coment contrari es dir fa

on inclinats apertament
novament sa pudinga i
es neocornia demunt es qual
estan ses cases de San Sancho
Aquest neocornia una
riva mes envant esta
recubert per sa nape tria-
pica d'les Oles

Anant dret desde San
Sancho cap a i' Alqueria
vega se seguir mes o me-
nos el collado d' es Fries
i el neocornia i a i' es
primeras barançadas graniques
se ven molta d'aigo feno men
general a sa canasta d' Arta
i' aubinar ^{oijot} tot dins Fries
~~se ven molta d'aigo feno men~~
~~general a sa canasta d' Arta~~
~~i' aubinar tot dins Fries~~
~~se ven molta d'aigo feno men~~
~~general a sa canasta d' Arta~~
~~i' aubinar tot dins Fries~~

Sa nape Granica dura
fins cari, dalt des coll d' es
puig d' es forps dont garfant

NW

SE

Vall de coll d'ei
S'Alqueria
Vega

Puig Figue

Son Sauchos

Ojo azul aquest
vall



me semble que es tres
demenut i d'Alqueria no es continu
apareix buscament es molt antic ben
cant SE, no veiem fassils
que permeten fixar l'edat
d'aquest neocomia.

S'Hermita

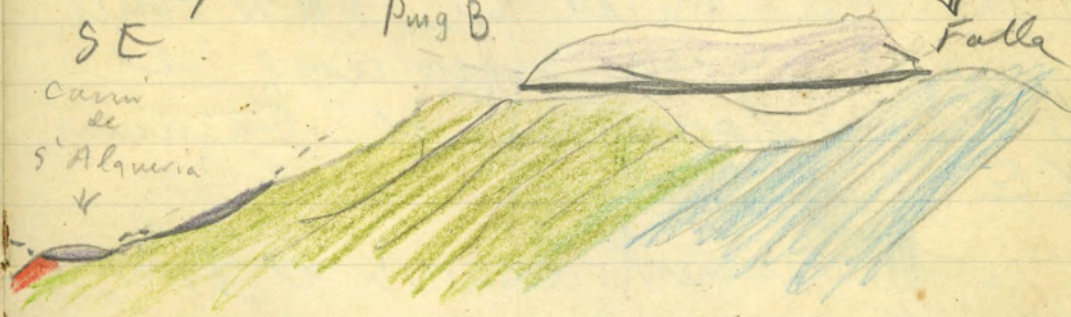
Sa Boeca

Puig B.

NW
Falla

SE

Cami
de
S'Alqueria



Corte des bisquit SW
d'es vall de S'Alqueria

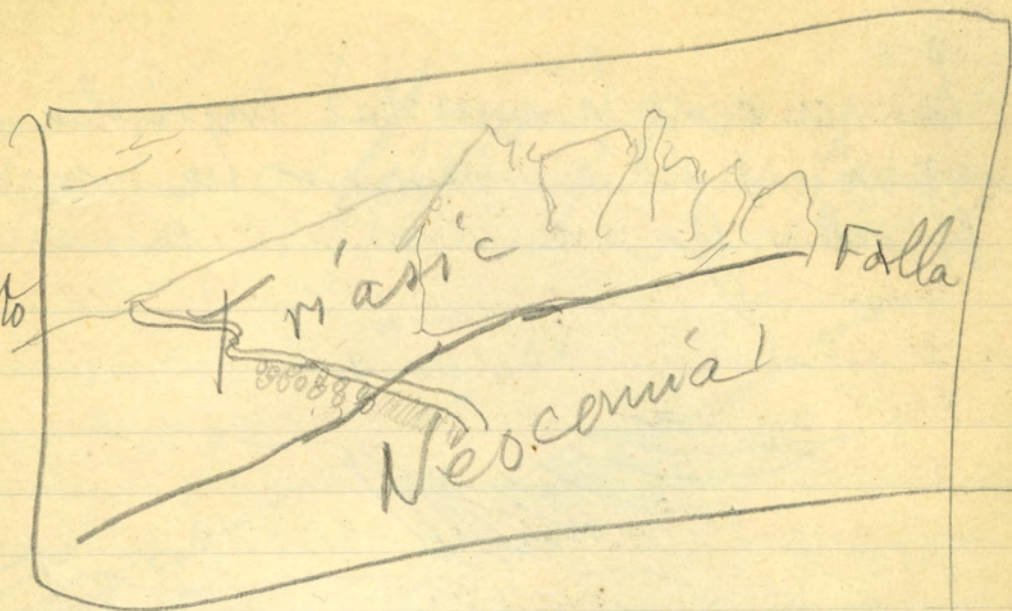
El vall de S'Alqueria me
sembla normal, no invertit

to. que explicaria qu'el equi-
mita fosin realment hado-
nians i no Fenonians. Sa
nape, Frisania de desmunt las
collinas del Pung d'el Corp, descen-
deix flevora son. May a n es
nivell del camí.

Pujant a l'Hermita
p'el camí de carro en construcció
se va per necornia bordetjant
el pung B a 250m d'altura
i d'el ven bucar 20° NNW mes
erwant veind qu'ass el
local i domina el bucamen
SE.

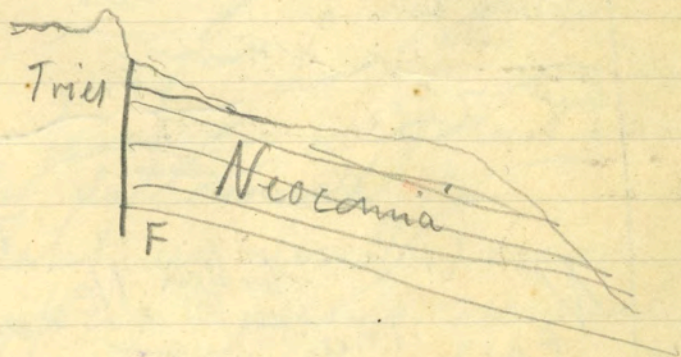
Bruscament apareix el Fric.
La linea de contacte recta e
indiferent de ses curves de
nivell sembla indicar nos una
falla que seria continuació
de la d'el Gran.

Foto



W

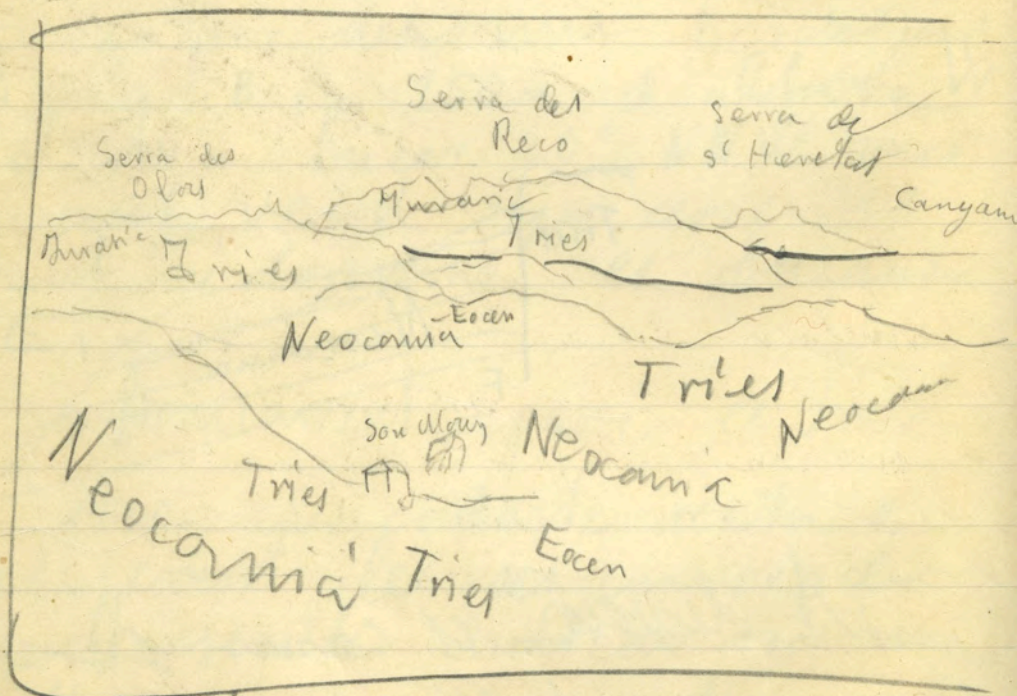
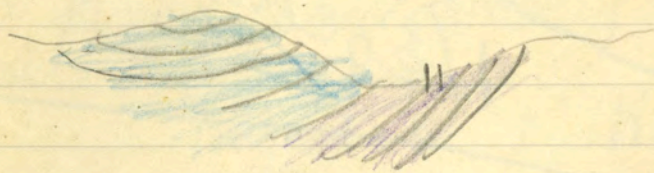
E



A devora el cami se ven
que el contacto es vertical ;
el Tria buca 75° SW

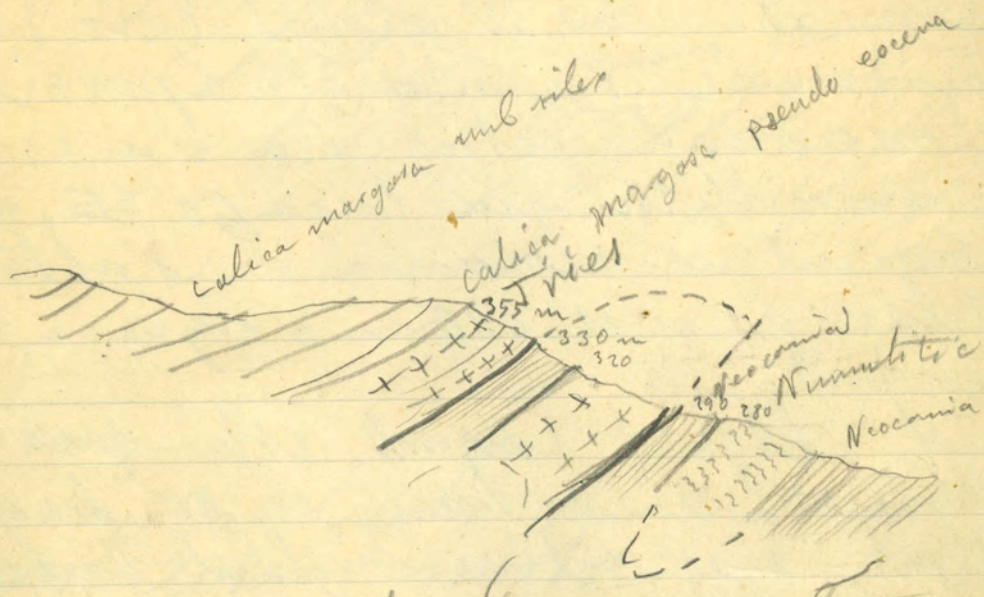
lo qu'explica la rapida
aparicio d'el juras - la sa
Montanya c

Camí de
s' Hermita



el dalt veim el juras
margos amb sílex molt semblant

a n'és badma però que
 deu ser juràsic ja que l'apoya
 demunt es trias.



Lo que havíem segalat num-
 mitic de dalt es coll de
 es en realitat un nivell triasic o
 jurasíc inferior pseudo nummitic
 pero arimateix ben diferent,
 doncs fa una brexeta de macs petits
 i escam amb un ciment gros oca-
 ceo.

Es camí baixa amb orientació
 SN i ses capes bucan SE per axó

les va davant obliquament,
i n'és 330 m d'altura
trobam el neocomià molt
laminat. Uns 10 m més baix formen
el triànic i a n'és 290 apareix
el neocomià petroc i a n'és 280
el summitic que buca 50 SE, veu
pareguent el neocomià de s'altre
flanc a n'és 270 m o sigui a
sa font.

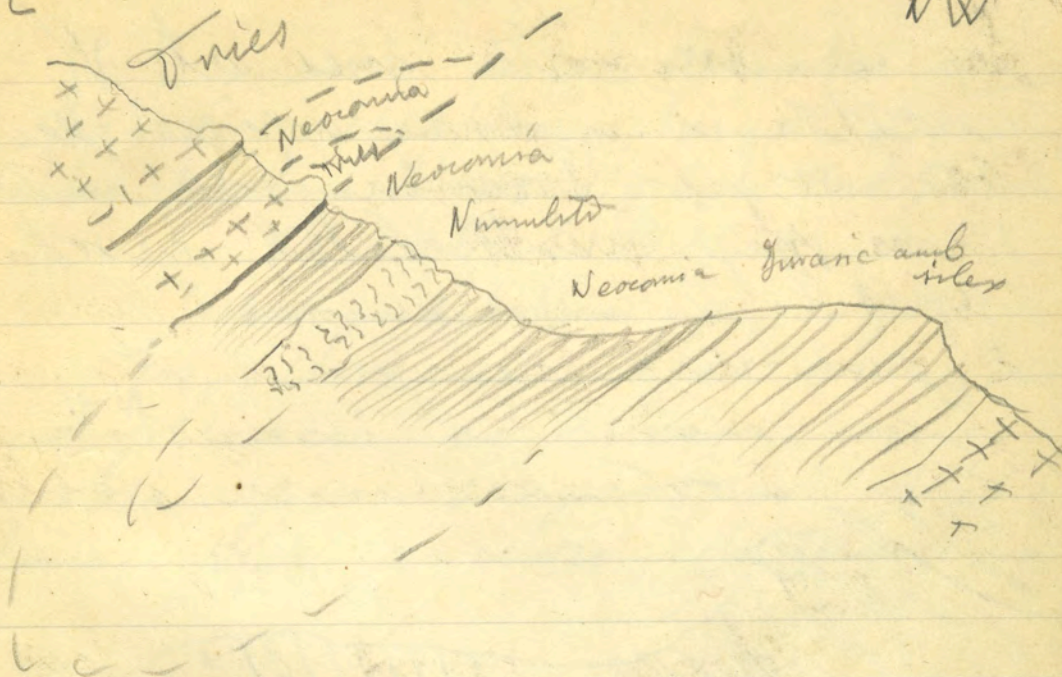
Aquest conjunt està sensi-
blement inclinat vers el NE descen-
dent i s'ajuda d'el sindinal Tambat.

Excursió p'el alvedors
de S' Hermita.
% Tot sol, a peu
14 d'agost 1923

La cresta del E de s'hermita
està formada per calica apa-
rentament jurànica amb riles
que buca SE.

SE

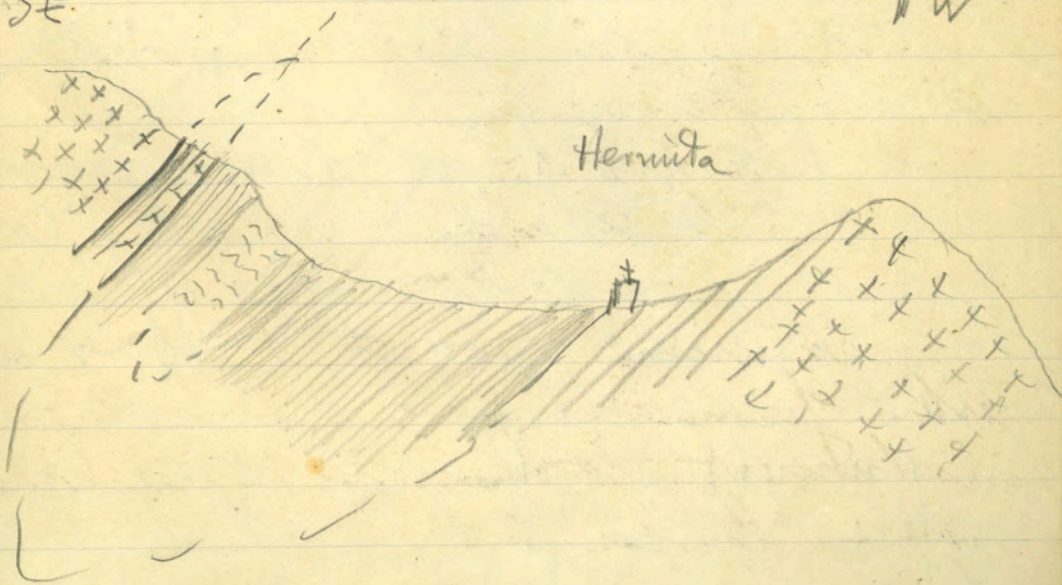
NW



La Cresta de l'hermita
materia nostra:

SE

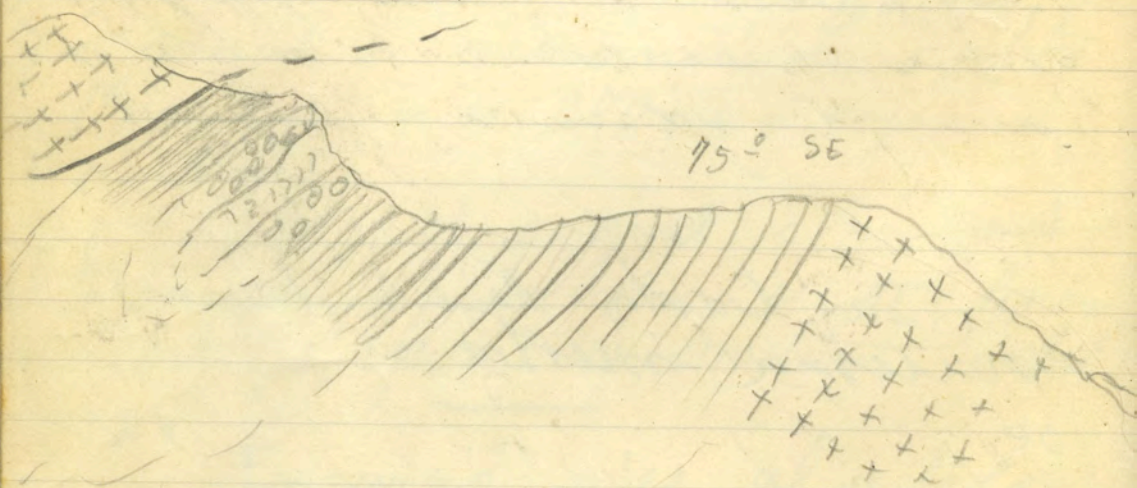
NW



I un corte mes al W
mostra sa desaparició de
sa nap e i manca intermitja
i una major verticalitat de les
capas

SE

NW

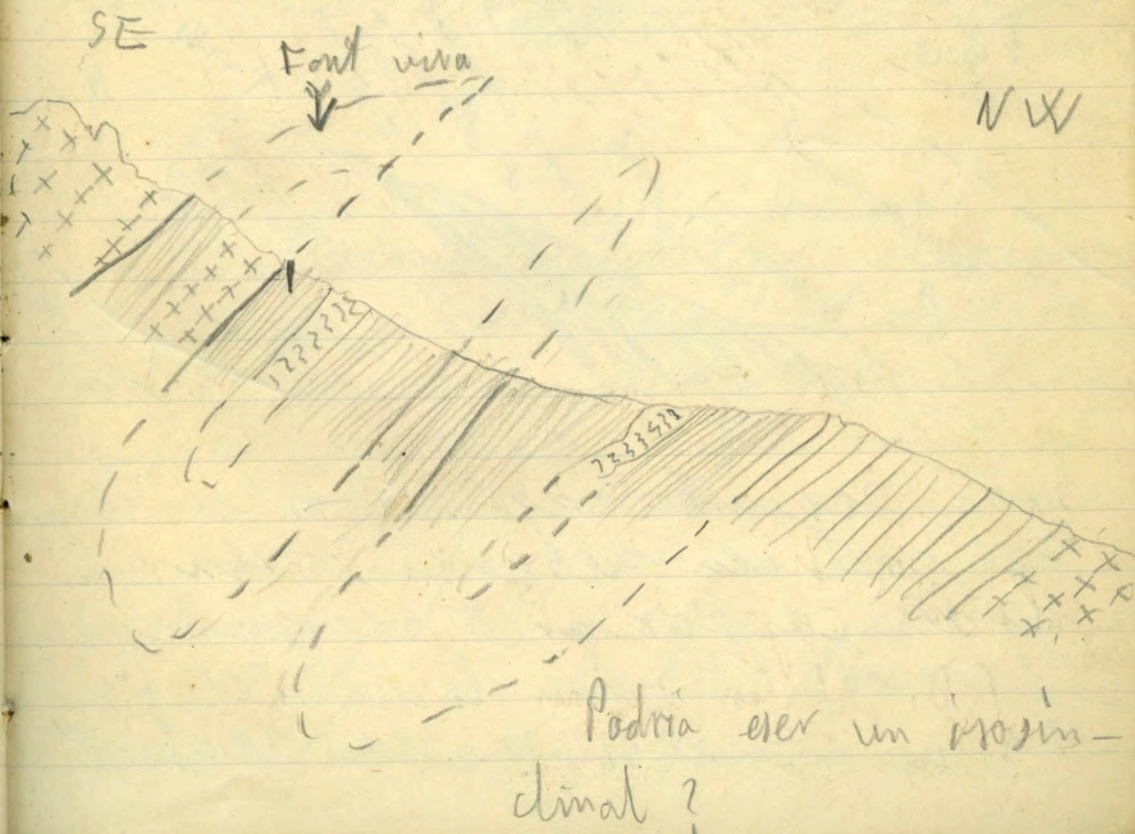


Per molt qu'hem mirat
per sa devella de a na Cola-
ja i al voltant de s'hermi-
ta no hem pogut trobar fo-
sils de cap classe.

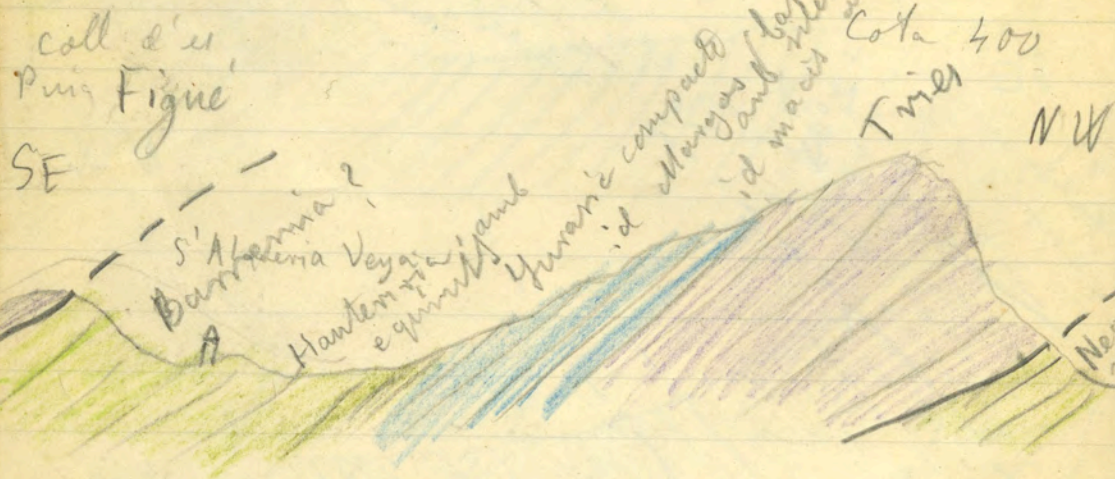
(D. Mateu Colom té fotografias
de per s'Hermita)

Excursió de S'Hermita a
Aubarca, per el Venger, Puig Tudosa
Vallar Ayalaya Morera y Cala Font Salada
15 - Agost 1923

Es Garrigue d'Aubarca i jo, a pen
En direcció d'el Gran se
complicació es encara mes
grossa per s'aparició de
un plec accessori, ja así:

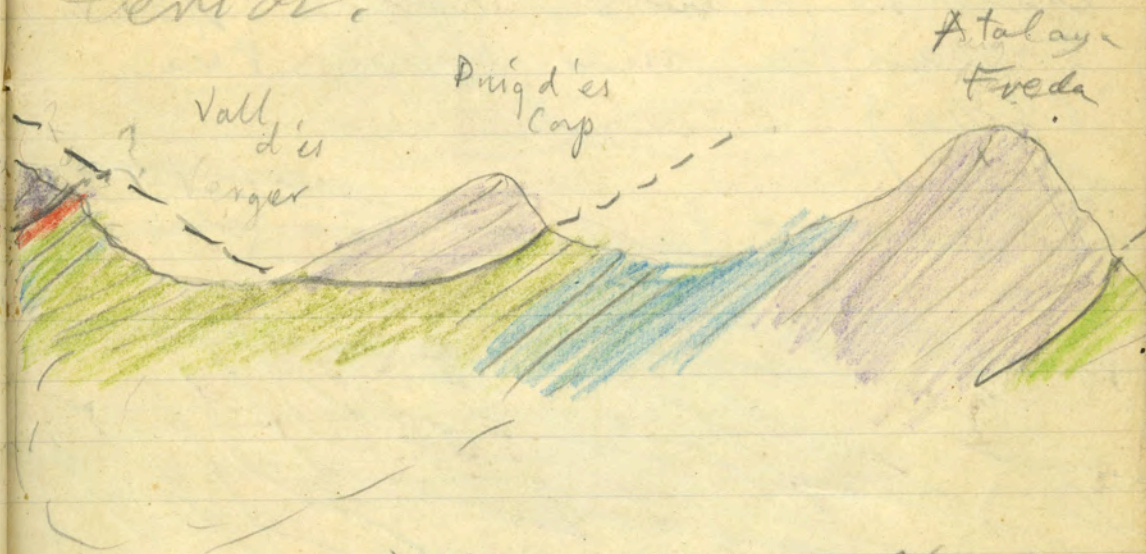


Sa Falla d'el Gran paper
 en contacte es. Triès d'el
 Macis Nouy amb tot axo
 aques Triès arriba a dalt
 de tot de manera qu'és
 caminot para per dnu ell
 pero absecantse entre dnu
 el juranic. Un certu es
 axo



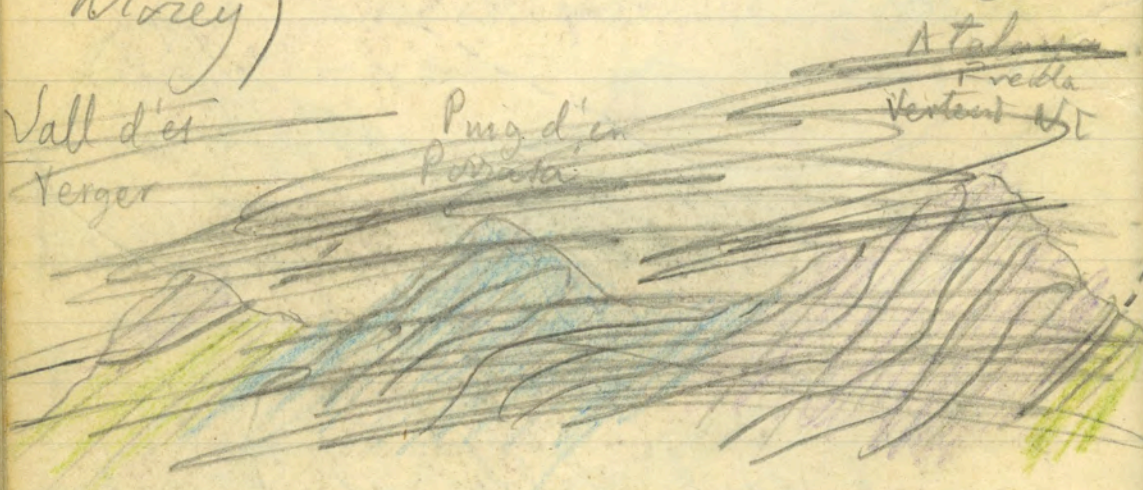
Seguint cap a n'el Verge
 la veu es neocomia com a
 finestra per aont seguir es
 camin, a la dreta es Puig
 Figuè recuber a sa vestent

SE per Triès i a l'esquerra
 el puig d'el Corp constituit
 per una nape Triègne
 que s'antaca amb 1 an-
 terior.



Partint desde el Verger
 cap a n'el Puig d'el Po-
 rrasa se va per neocomia
 fins a n'el 350 m d'alt-
 itura no es troba el Triès
 que dura fins a n'el coll
 prolongat d'el Puig d'el
 Corp. Ja a dalt trobam
 una faxeta neocomiana

de sa terra segona i dot
 d'una es ~~segona~~ juranic
 es qual constituyex es
 Puig d'en Porrassa (Cota 487)
 el qual s'esten cap a l'Atalaya
 Freda (a n' es mapa Puig
 Morey)



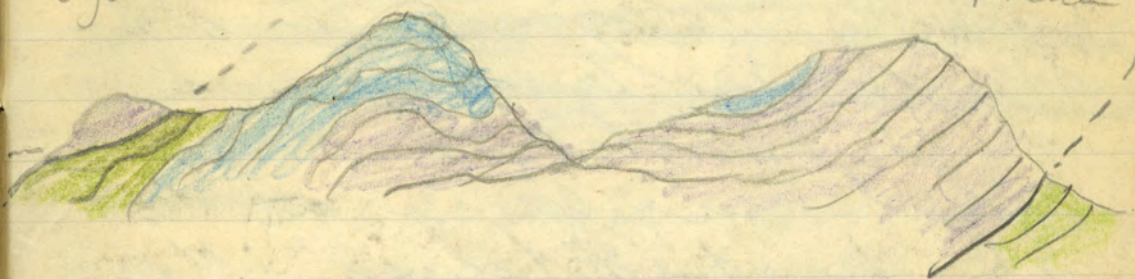
Lliavanja = neocomia petres
 Ferris = juranic en capetes sense silex
 Pedra viva = calicos compactes
 Chellenat = Pudinga numulitica
 Aquest juranic esta bas
 fent horizontal en dirant

se cap al SW i a Arocas
al NW, un altre ja avui

Vall d'el
Verger

Puig d'en Ponasa

Prolongació
NE de s'A Talaya
Freda



El vallat dit d'el Barracà
entre s'A Talaya Freda i el
puig Freda mostra el res-
cambiat fins a mitjan lateral
i a n'el contacte amb so
fries de demunt brilla una
font.

Pasat el Puig Freda es
caminet pren sa verbenç
de la mar atravesant ses
calicas triàniques que mostren
un nivell de laminas i
margues i s'ades ben tipic

ques amb capes d'arenissa
vermella. Les argiles són
moradencques i blaugui-
notes i a n'és contacte
amb la dolomina de de-
sunt. Brola sa font
d'el Rasllés, d'origo
saladencca ja a la ladera
SW de l'Atalaya Moixa
En tot axo a mitjan

l'adara ve una faixa neco-
miana que ascendeix de
baix de manera que un

corte ja axo:

W E

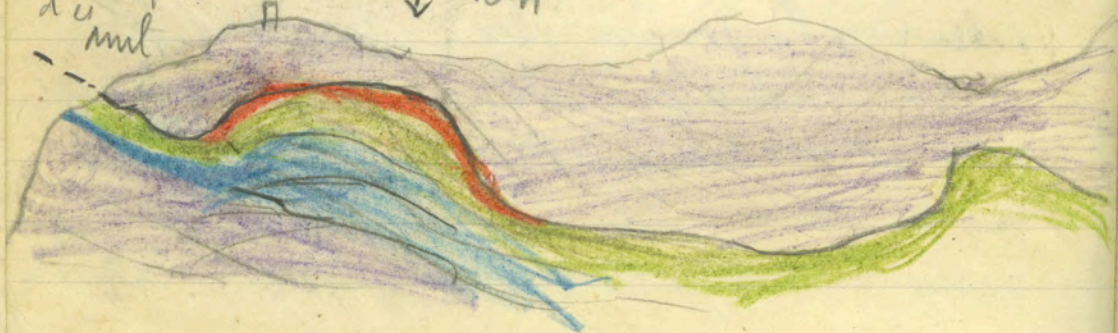
S' esquerra
d'u mml

Atalaya
Moixa

Call d'u
↓ Vent

Puig
Tudosa

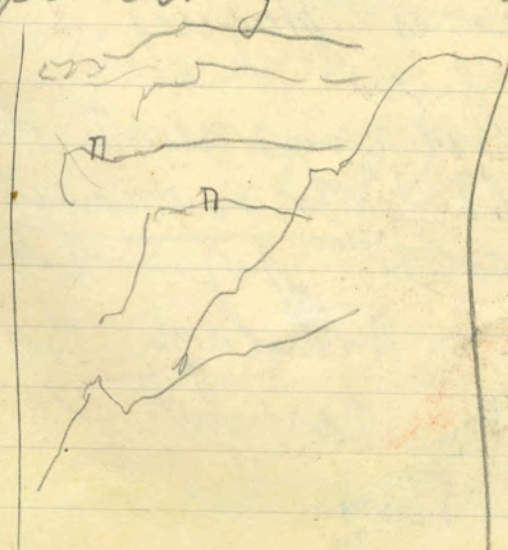
SW



Aquest no forma forma
 es coll d'es vent i
~~alla se ven muntanyes~~
~~un s'indica un d'ells~~
~~superior la muntanya. i que~~
~~ment a muntanya una muntanya~~

~~ella~~ i s'oporta muntanyes
 tipic i rics. Tombant es
 coll sa ven a es flanc
 torna baixar novament, per
 tornar elevarse a n'es coll
 dit s'Esquena d'es Mnt ant
 ha perdut ja es muntanyes

Foto
 desde
 s'Esquena
 d'es
 Mnt



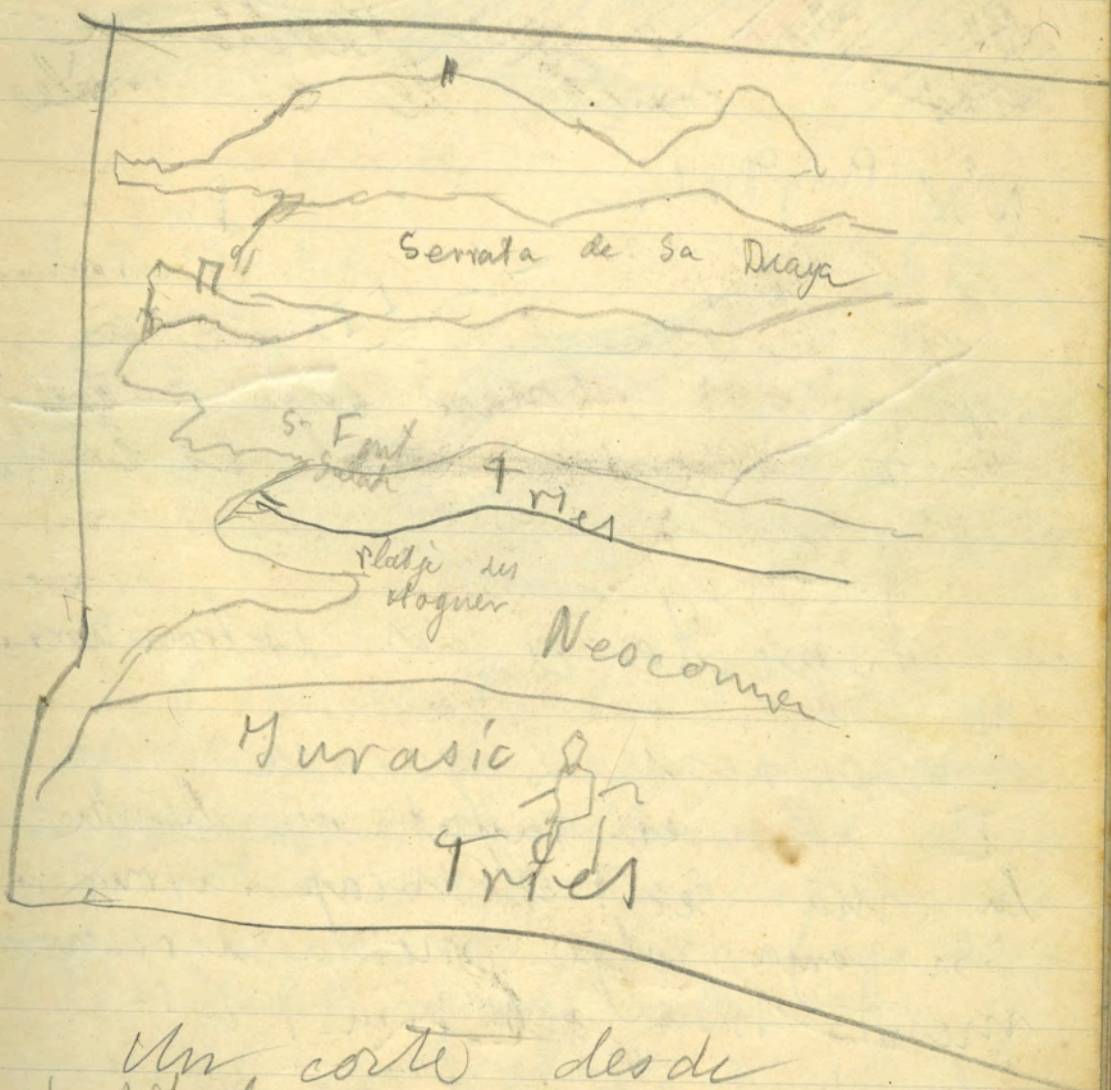
Desde aqui
 es pla
 baixa
 cap a
 la mar,
 de manera
 qu'es

caminet seguir sempre
per sa rupa Oriàtica
fins parat a Font de
sa Vaca que brota a
n'es contacte de ses argiles
mises amb sa dolomia de
demunt.

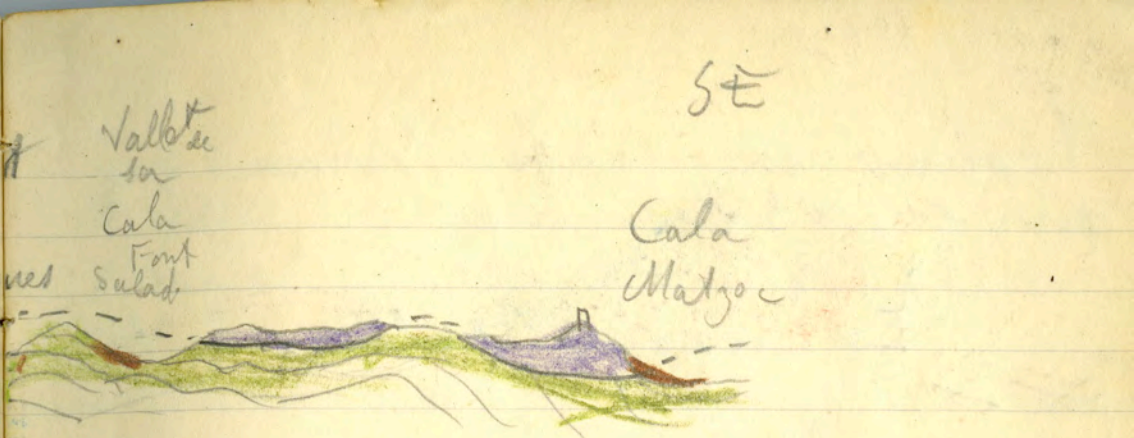
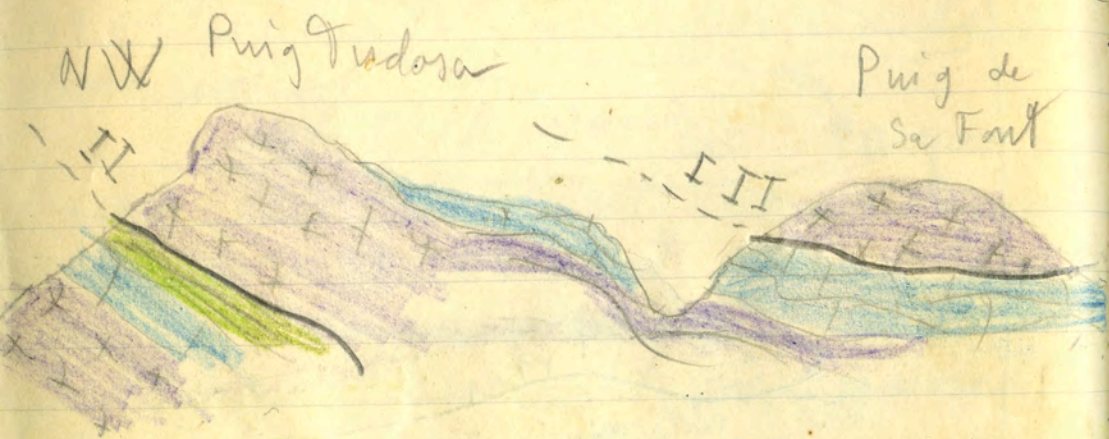
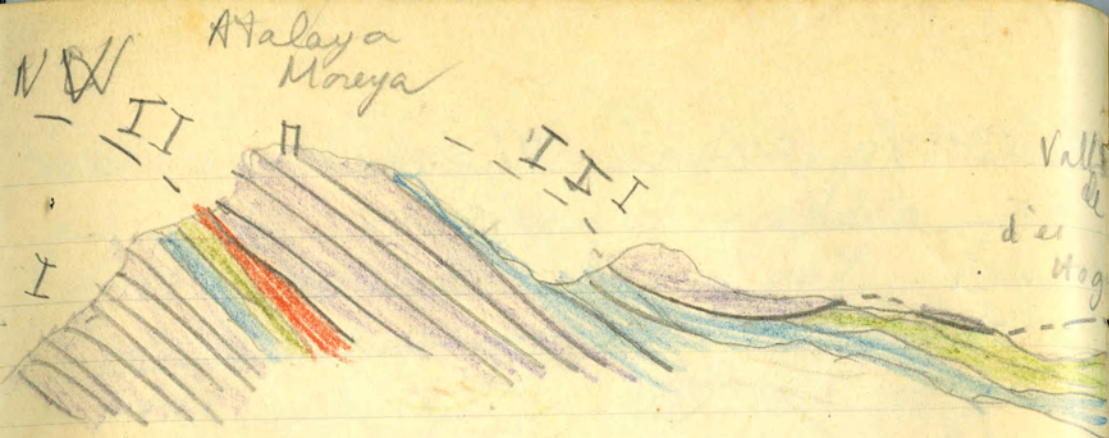
Ordat de sa barran-
cada de sa Font de sa Vaca
apareixes de nant cap a Font
Salada ~~ses argiles~~ es liani
pero mes envant reapareix
es tres que seguir encare
quant es camí de carro quai
fa demunt es Hogues.

Es ben caminet de tot
lo dit es dominantament
SE excepte ja ladera
SE de s'Abalaya Moreya
que quai demunt es come-
lla de sa Font de sa Vaca

mont buca W desde dalt
a baix



Un corte desde
s' Alalaya Moraya a sa cala
Font Salada mostra



Respecte a s'estructura

Aixo pensam que sa nape II a n' es tallat de desde la mar entre el cap Farrot i sa penya roja monta directament sobre el es grias. El rest de s'estructura d'aixo sa mostra amb s'el corte; el mapes

A sa vertent SE de sa Rota Plana se ven un ~~un~~ ~~des~~ desallecament de ses marges neocomianes que ocupan es fons d'es Vall de, sent una finestra molt estreta. A sa Cala Font Salada a n' es maris cuatrecorran vaig

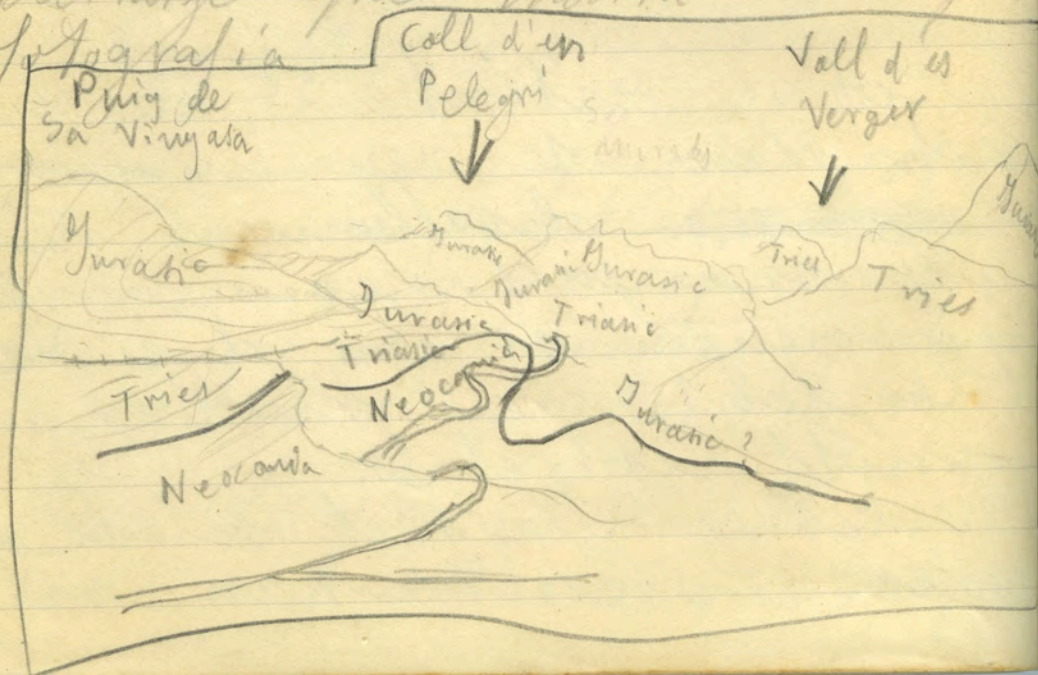
Trobar un ciclostoma que
no es si elegant.

Excursió d'Anbarca a Antai'

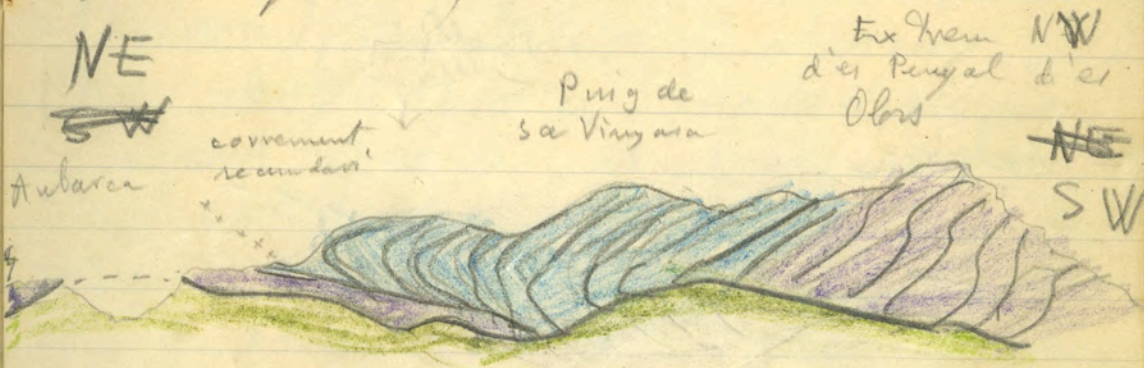
per

Jo tot sol, a peu
16 d'agost 1923

Sortint d'Anbarca cap a
agafar el camí de Son Pusa
molt pres s'entren dins el
neocàmic i la dolomita i
paisatge que mostra se s'equival
Geografia

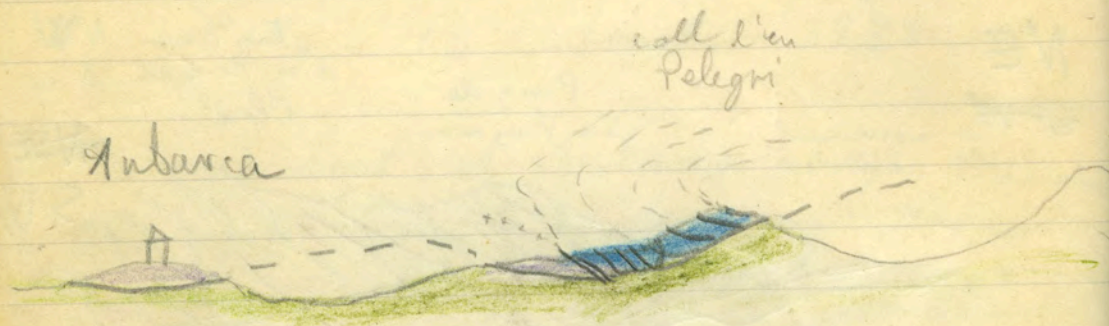


Se veu clarament que
 lo que desiem esperó NE d'el
 Penyal d'el Oros (Puig de
 sa Vinyasa) no té un buca-
 ment constant com semblava
 sino que fa això



Sa font de sa Vinyasa
 (molt forta) Dreta a r'el
 contacte d'el Trias i el sub-
 grapt neocomia. Un corte
 perpendicular ~~fa~~ a
 s'anterior mostra com
 sa colerora triànica
 per mo l'argacis una de
 s'altre, el dir que té
 veu en Fallot,

Puig de Sa Vingana SE
 Font de Sa Vingana
 Ses Manjais
 Vall d'es Verques
 Na Foradada de Dalt NW



Puigant cap a n'el Coll d'en Pelegri a través de la roca triànica i estem dins una calica un poc margosa, oscura de tipus lliassic, benca 60° NW en conjunt pero està molt plegada i a trocs verticals, i sinuats. Triànica de la dreta d'es Jovent benca NE en conjunt i mes amunt pasa a jurassic

Seguint el jurani, després
d'els llocs margos oscurs ve
una calica grisa amb sílex
i més aïllat apareix ja bu-
cant N un 50° una calica
i llianyosa, que recorda la ba-
tànica, té sílex i apareix uns
fons de verdosos a moradencs, en
conjunt recorda el Bajocia de
la carretera d'Andorra, ja la
ven, formant un plec que cap
a l'esquerra l'inflexiona a
n'el NW.

Aquesta inflexió es gene-
ral a n'el vall i explica que
a la dreta busi NE i a l'es-
querra NW.

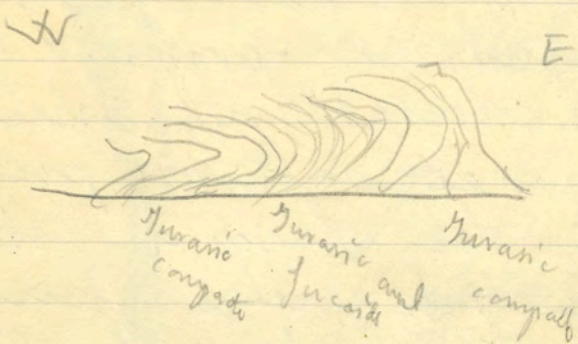
El cim d'el Puig de la
Vinyana buga al contrari cap
al E. Persisteix doncs una in-
flexió entre el cim i el lateral
i contrafors de devora el canvi.

Aquesta inflexió se ven

que es delenda a que
tota sa cresta d'el Puig
de Sa Vingasa es un anti-
clinal d'ambat i deslizat
en part sobre es tries formant
un corrent secundari, el
cap de s'anticlinal se diri-
geix cap al E. El pla
de corrent principal
~~s'orienta~~ el forma
indiferentament es tries
d'el corrent secundari
o el juranic o tries de sa
napa.

Uns 100 m antes d'arri-
bar a n'el coll d'en Pelegri
veim ses margues juraniques de
tons verdosos i amb sílex que
forman un cap d'anticlinal
d'ambat cap al E i que no
porem fotografar per falta de
plaques. Aquesta calica mar-
gora com a sílex, juranica i

belemintes lo que prova que
 no es Triasica, ademés es
 Ye demunt i de vall juranic
 compacte



Bornant venre es vall
 de son pusa feim sa si-
 gment i nova interpretació

Benyat
 d'el
 Olors

Canvi
 ↓
 Vall de
 son Pusa

Ses Vall
 Muradas d'el
 Verger



Les murades son Trias-
~~ques a l'Est i ferençes~~
~~a l'Est i ferençes~~, buscant tot
 un poc al NW, respecte
 a la verticalitat de les capes
 hem pogut comprovar que
 son diacrasas pirament
 es neocornia puja
 p'el coll de devora el de
 Tubarca i se guisa just
 a collada d'el Puig de
 ses mates quant esta direct-
 ament recubert de Trias p'el
 SE i sorten puddinga unimul-
 tica p'el NW estant a la ve-
 gada recubert p'el Trias d'el
 Puig de ses mates

NW Vall d'es Verger
 Puig de ses Mates
 Estribacio SE
 NE d'el Puig Redó

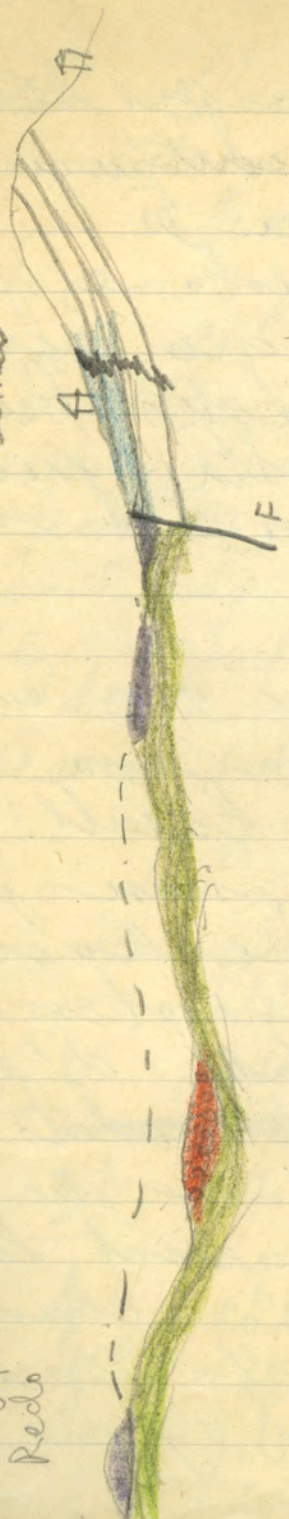


corte 150 m al NE del ~~to~~ cim des
 Puig de ses Mates,

W SW
Son Canal

Coll
den
Petro

Barrat?
Sa ↓
Serra



ENE
Puig,
Redo

El neocornia
 basant d'es Puig
 Redo, enca SW i
 ja una llengua (fi-
 nestra) que a la
 dreta du una
 jaia de ~~roca~~
 pedregosa men-
 mulitica que
~~este~~ este munitils
 tipo de Son San-
 cho (N. Falicini?)
 i esta montada
 a l'esquerra
 per sa nape
 oriarique que
 forma ~~el~~
 y'aurinar
 Guot de Son
 Sanchez
 Trobant es
 camí de S'Alque-
 via veim una

lamina triànica que per després
es neocànica se continua p'el
camí de Sa Serra, a 10 m d'el
camí ja se troba el juras-
sic amb sílex que brica
20° NW. El contacte brísc
sembla de falla, proba-
blement continuació de
sa d'el Gran.

A un sementer a n'e SE
de set cases de Sa Serra se
troban macs de Basalt? Man-
ganita? melles, sense poder
precisar sa procedència
si bé es fet de trobar-se a
una zona limitada d'el ve-
garo i s'estar p'el rodats allu-
nyen sa idea de que pro-
cedesquin d'alluny esent lo més
probable que s'yaciament
estica dins sa calica
en sílex d'el regueró i'

Susten Laurant

Mes amunt y juranic
sembla siles buca N. Parem
observar que constant-
ment es fallos d'es coll
d'en Petro segueix una ruptura
d'un plec de manera que
sa ferrissa de l'esquerra
(capant cap a Son Canals) buca
ENE mentres que sa de
la dreta buca N, dotes
dues uns 30¹⁰

En arribant a sa construcció
del juranic de dal
a baix atravesam:

1^{er} Calica amb siles

2^a Calica margosa arpre oscura

~~3^a Calica amb siles~~

3^o Calica amb siles amb
capis molt regulars

4^o Calica compacta sense siles

5^o Calica margosa amb
siles (batoniana? juranic?)

6^o Grava friarica

Surten Laurant

Mes amunt y juranic
cermb siles buca N. Peru
observar que constant-
ment es fallos d'es coll
d'en Petro segueix una ruptura
d'un plec de manera que
sa ferra de l'esquerra
(capant cap a Son Canals) buca
ENE mentres que sa de
la dreta buca N, 80tes
dues uns 30¹⁰

En arant a sa contri-
tucio' del juranic de dal
a baix atravessam:

1^{er} Calica amb siles
2^a Calica margosa aspre oscura
~~3^a it' batonana~~

3^o Calica amb siles amb
capis molt regulars

4^o Calica compadu sense siles

5^o Calica margosa amb
siles (batonana? juranic?)

6^o Grava frianca

El contacte de la grada
amb so jurani ja sospitar
que manté sobre ella, no
se pot afirmar ver i con-
ver el de dar el conjunt de
i, estructura, en contra
d'axò heia una perfecta
concordància d'el. Fria i el
jurani que aquí buca
NE.

Fotos que hauriem de repetir o fer noves

Monaco } Prederas Bajpissanes de Sa Cabana o de S'Hermita
{ Clot d'en Quart desde escoll (7-7-23)

Felanitx } San Salvador i Puig de Sa Coma desde Sa Comuna
Sinenx } Trinchera d'es Gren, montatje lacustre sobre miocen (16-7-23)

Arta } (Desde Son Sureda cap a n'es Beck de Farutx (11-8-23)
{ id Puig Manganer cap a s'Atalayeta (11-8-23)
{ Coll de Sa Duaya de dalt
{ X Coll d'en Pelegri desde es d'Aubarca
{ X Coll d'Aubarca desde es d'en Pelegri

X Arta } Mobil d'in Mocy desde pasat es port
Fotos de per devis son Mocy
Desde ses cases d'Esbarca cap a n'es Puig de
Sa Vingra (set en panorama)

Excursió d'Arta a Sa Jordana
Carretera Palma, ~~Uiclató~~, San Xerubi i Tornada
31 - Agost - 1923
Jo Tot i tot, bicicleta

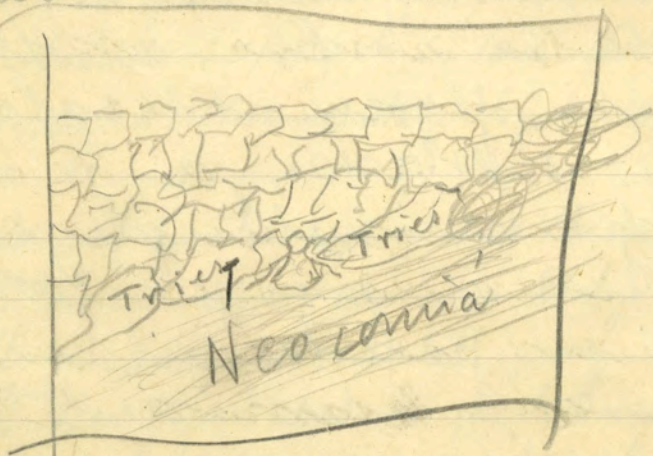
Es barometre es posat a 130m d'al-
tura a sa mesa habitacio, marcant
748'5 mm.

A la sortida d'es poble
cani de Sa Jordana se veuen
a sa via ferrea ses calicas
tipo de s'estacio, a n'ciquen
la. Solseren molt plegades.
A n'es primer collet
un 100 m parada sa via veun
es passant gradualment a
Mingnes neocomianes o bato-

(11)
niansas i sempre molt plega-
des, si bé dominant les
encament SSW estant a mol-
de llocs verticals en direc-
ció WNW a ESE.

Tot pasat el torrent co-
mensant una costeta podem
veure esplendidament com
a demunt es neocornia
molt laminat per mon-
ten ses dolomies Trias-
ques, brollant a ves contacte
molta d'aigo que conver-
teix en ~~est~~ ~~est~~ tot es
valles

Foto

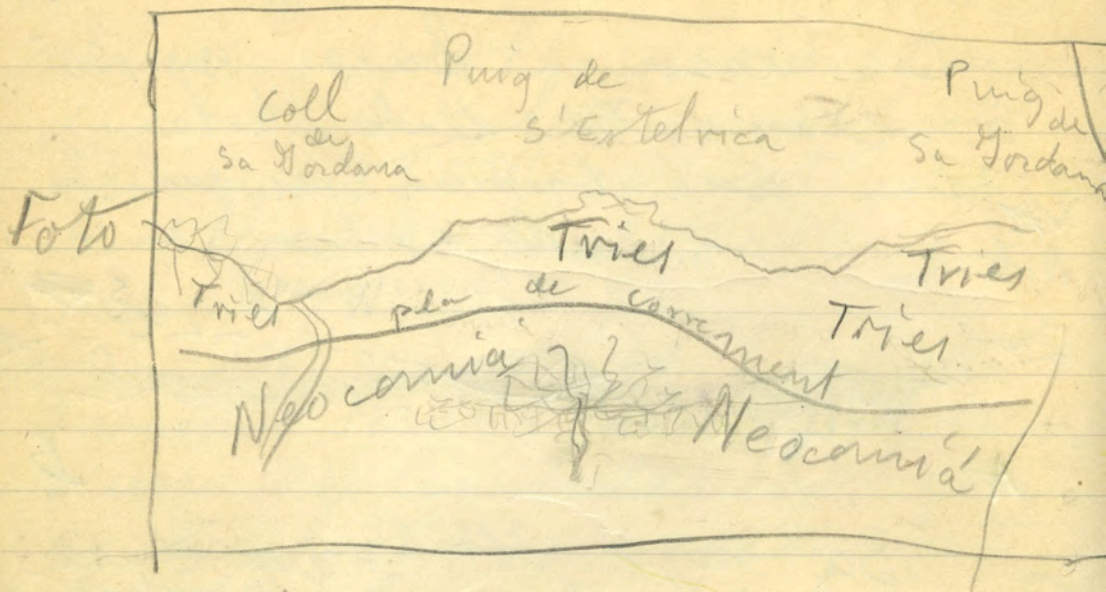


11) Per lo que ve veim que son neocornianes

Es neocomià buca uns 50°
 S. Un corte desde Arta
 a ~~Arta~~ ^{Arta} Tren; (marcan ses calicas
 Torred (de s'estació com a
 (jurassiens) S' ~~establí que~~



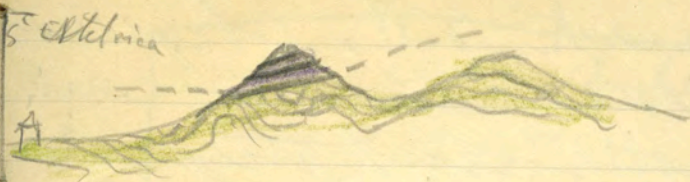
La nape Torred que buca
 També de $70^\circ \sim 50^\circ$ SSE ^{constantment} a l'oest,
 la Granja torna apareixa es
 substrate neocomià ~~que~~
~~durant jurassiens~~ sense
 que pugui en bloc veure
 se el buçament, la falta
 de jurassi entre es Trias
 i axó allunya s'idea de
 que fos una nape nova.
 El contacte no es ven
 pero desora ell apareixen
 pous en numero bas
 tant elevat.



Aquest neocomia continua
 per ses cases de s'Estelrica
 fins a sa pujada a n'es
 coll de sa Jordana aont
 torna a parèixer a sa nape
 Triarica veient se sa super-
 posició d'aquesta a una
 trinchera de es camí, aont
 te ven que tot buca entre
 S i SSE si be el cim d'es
 Puig de s'Estelrica buca 30° S.W.
 Un corte oblicu a sa
 continuació de anterior mostra

NW

SE

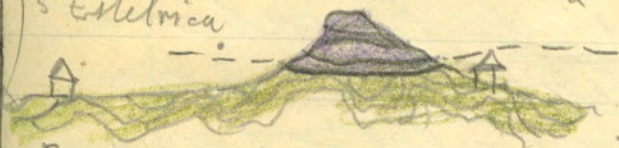


N

Sa Jordana

S

s' Estelma



B

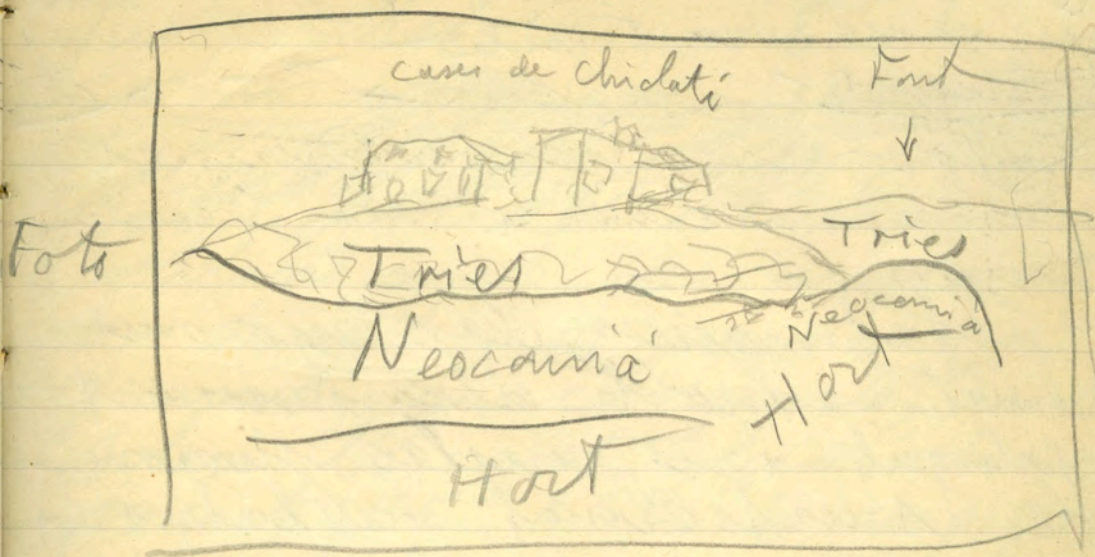
Corte continuació de l'anterior (A-B)

Les cases de sa Jordana estan ja dins el neocornia mentre el triès va formant el vims de sa Serreta de sa Jordana. A uns 500 m de les cases heia una fonteta que brota a n'el contacte d'el triès i el neocornia.

Prenguent el camí de la directa cap a n'el km 67 de sa carretera de Palma tornem entrar dins sa nape Trmèria

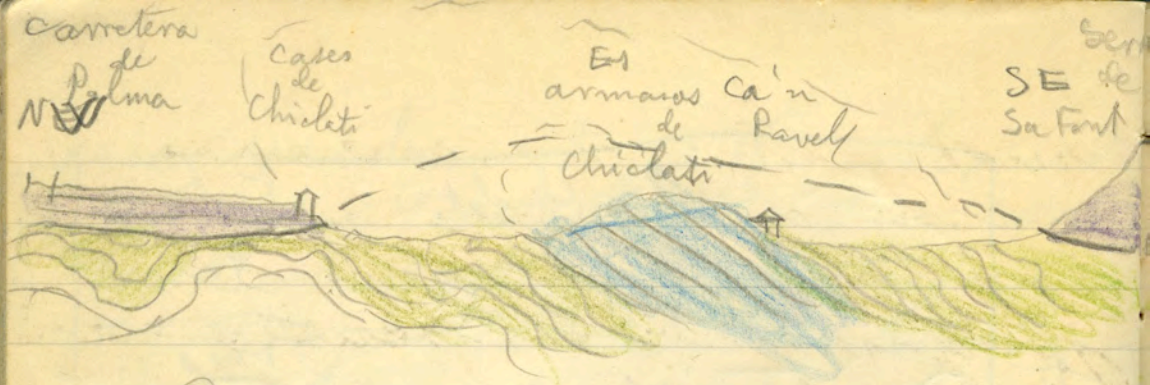
que va bucant - S W, i aquesta
mappe Tricénica se conti-
nua sense interrupció
alguna fins a la matèria
Carretera.

El tros de carretera
que consideravem com
la giració contra-corregut
podem apreciar clara-
ment que en realitat
el tros de la matèria
nape i continua seguint
el camí de Chicla fins
a ses cases mateixes que
estan asentades demunt
ell si bé a n'el borde
de la nape veient se
reconnaix el clau de la
sa Jordana, que forma una
especi d'entrada amb
la corresponent font i
not a n'el contacte.



Seguint el camí cap a Sant Servera se va per neocomia que va buscant SSW passant bastant bruscament a Juràsic amb silex que forma el pujol d'els Armadors de Chiclató sembla ser una inversió amb jènfer desplaçament d'el juràsic.

Un corte des de la carretera cap a ca'n Ravell mostraria,

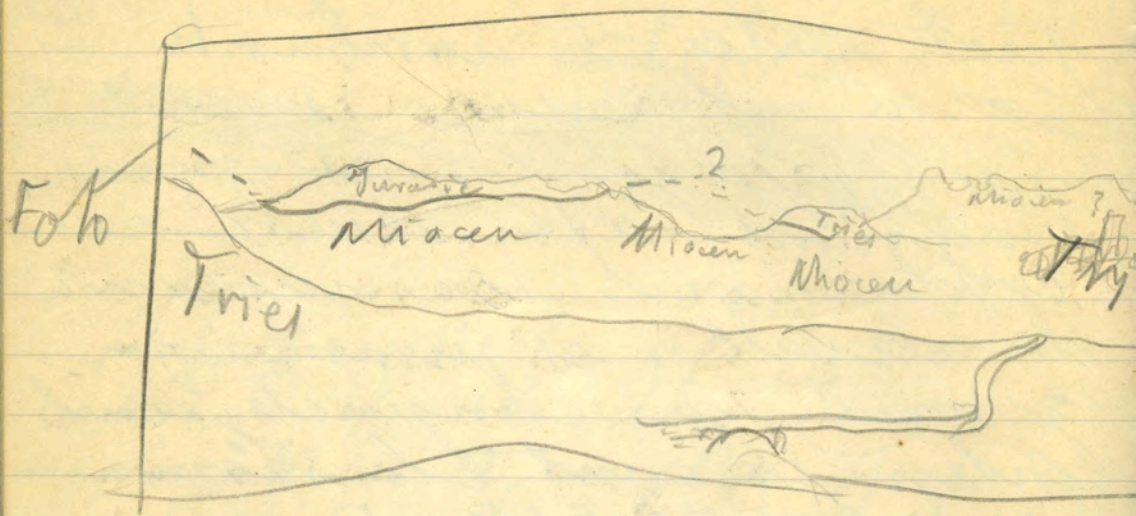


Fet aquest cap neocomià
 està molt diversament
 plegat i el nucli juràsic
 de s'anticlinal Tabbat, s'ex-
 treny cap a San Servere per
 amfarse i estar en contacte
 el dos flans neocomians.

Prenquent el camí de
 San Server se veu neocomià
 fins a ses cases, el qual se-
 guix encare en direcció a
 la cota 160. dont casi a ni-
 cim apareix juràsic, el qual
 s'exten fent una retse mes
 o menos dreta cap a n'es
 puig del ~~de~~ SSE de ses
 cases de San Server i

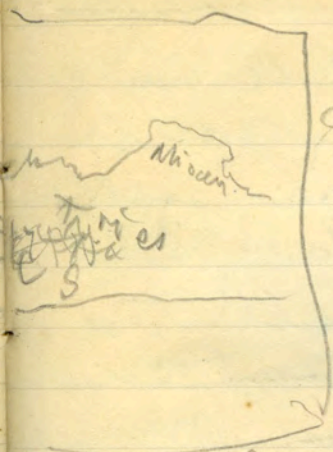
just antes d'arribar hi el
camí a través es contacte
d'el neocomia i es jurani
seguint los se venen con-
cordans amb lo neocomia
de de vall i es jurani ja
granit, ja compacte, amb
siles buscant claríssimam-
ment 55° ESE. D'aso po-
rem deduir que el jurani
morita demunt el neoco-
mia i deu formar part
de la napal cuya base
seria a cert lloc el tros
de San Sant.

Aso que deim queda
comprobat a causa de
que ja apareix el tros
a ses cases de San Xelubi
el qual forma el pujol de
l'esquerra veient el bacar
claríssimament 40° cap
al S.E.



Avant desde Son Xerubí
 el cap a San Pertrúct se
 ven Tria i mes avant juras-
 sic que buca entre ESE
 i ENE, ses cases estan de
 munt jurasíc marges que
 segueix cap a N'el Rafal
 d'Abaix i a s'era (uns
 250 m paral·lel ses cases) se
 ven qu'encara buca típi-
 cament al ENE uns 35°.

No cap dubte que axò
 es una serie completa. Un
 corte desde Son Xerubí nos



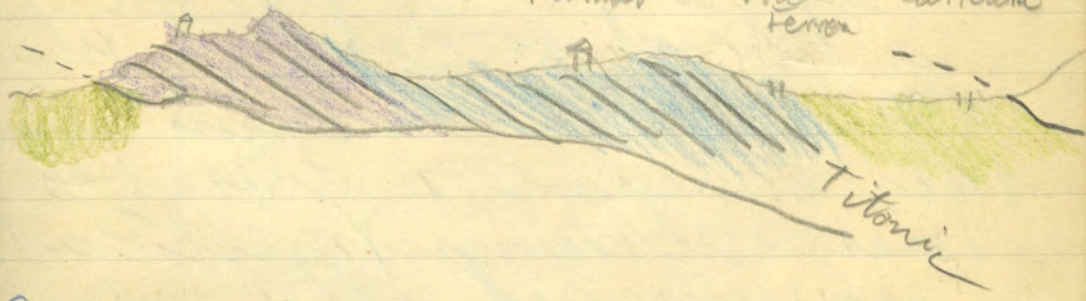
Ara com es
 tres monts demunt
 el Neocomia de l'Es-
 tepa, i pare per ju-
 ranc, neocomia
 de el Rafellet seva
 la su montar a
 sobre ell el tres de
 sa serra de Sant Jordi

W S W San
 Xerubi

San
 Penitenc

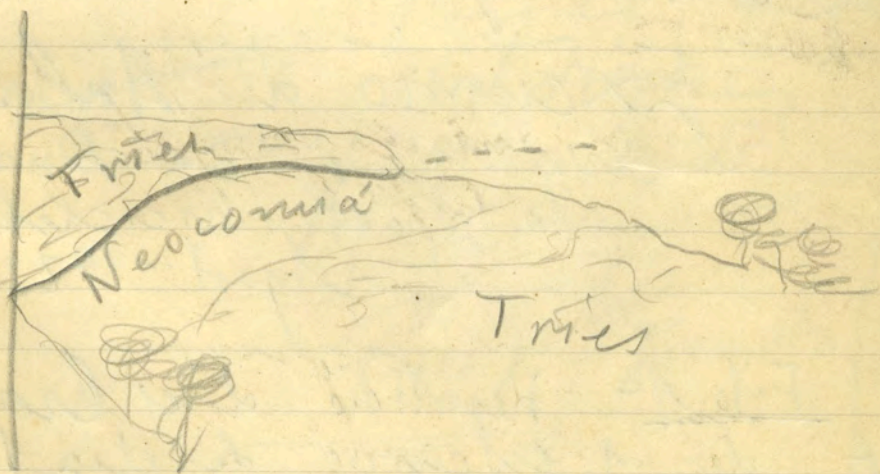
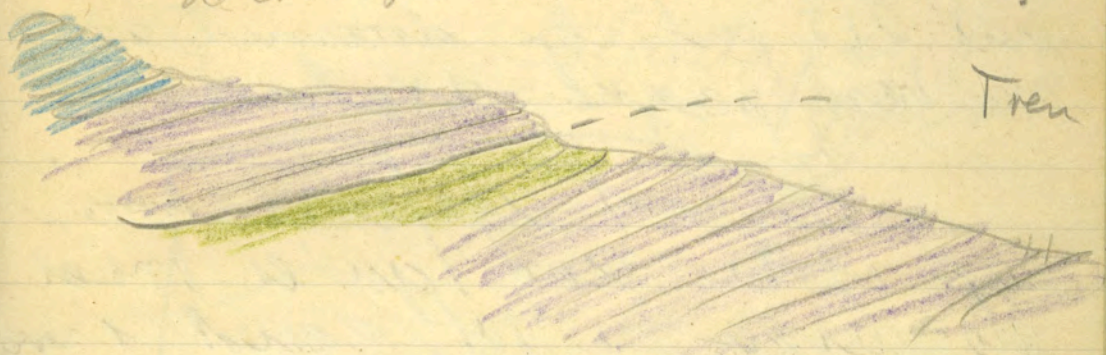
Via
 Ferron

E N E'
 Carretera



Cal pensar que es
 pujol d'amasos de Chicati
 en comptes d'un nucli ju-
 ranic antitonal sigue de
 prolongació de sa mape de
 San Xerubi.

separa dues napes Triàn-
gulars, ja asso: (costat NW d'el vall)
Cim d'el Puig d'en Mir



A més costat SE d'el
Vall se ven títonic ben
típic amb Lytoceras Perisphya
i Phylloceras etc títonic

i mal conservats per causa
de ser rodats, ~~hem~~ hem vist
una forma turriculada de
uns 15 cent de diàmetre que
no hem pogut arrebarar.

Tornant agafar el camí
cap Arta veiem qu'és Fries
no deixa i tot aquest s'ineix
amb 10 claps d'el cementeri.

Excursió a Anbarca
Sa Cova a i Sa Duaya
To tot sol, bicicleta
31 - Agost - 1923

Foto 1^a Repetició d'el Croquis
A de 1^a excursió de dia 14-8-23

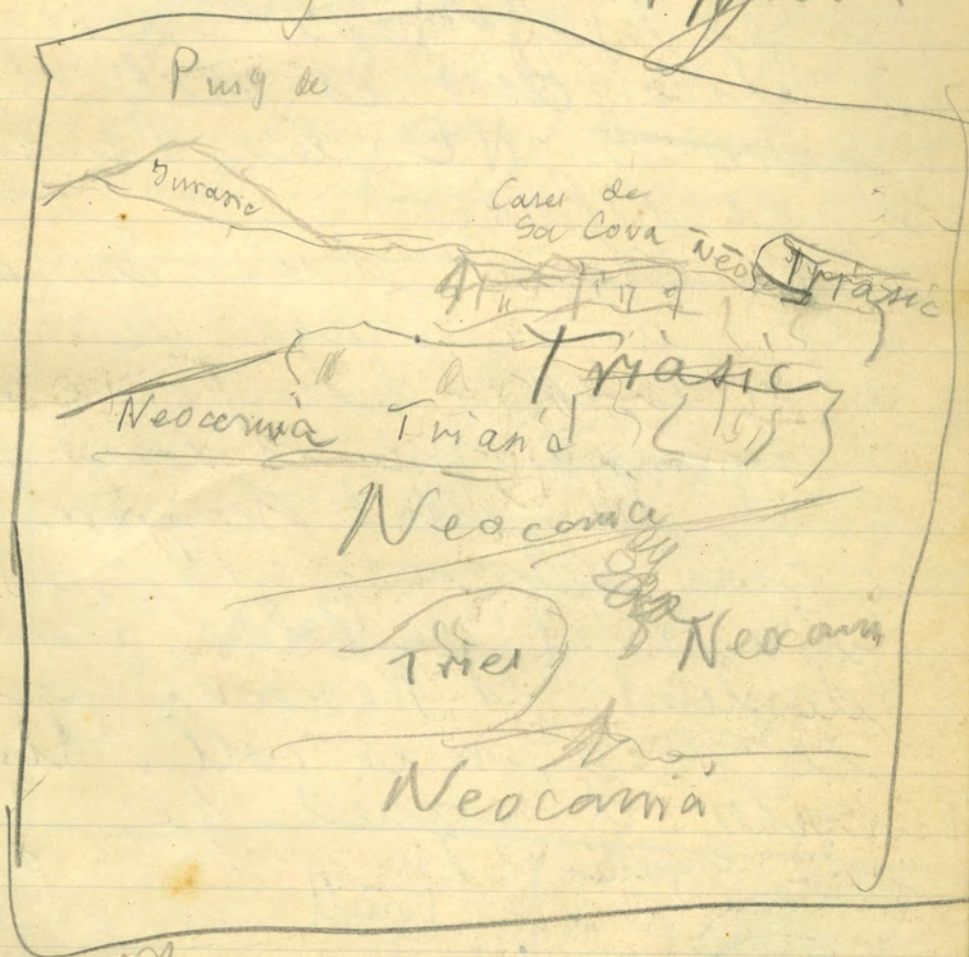
Foto 2^a id id A de dia 13-8-23

Foto 3^a id id B de dia 13-8-23

Foto 4^a id id A de dia 16-8-23

Anant cap a Sa Vinçara des-
 sa separació del camí de
 Aubarca se va per Neocornia
 tenquent a la dreta, es Trias
 i el Puig de sa Vinçara.

Foto
 5^a



Anant per camí de des-
 de Sa Vinçara a Sa Cova

veim encara un testigo
de sa nape triàsiq
d'Arbarca com mostra
sa fotografia anterior.
Igualment observan
qu'el substrate neocoma
s'afica fins es vall des
~~entre~~ NE des Penyal
d'es Olors.

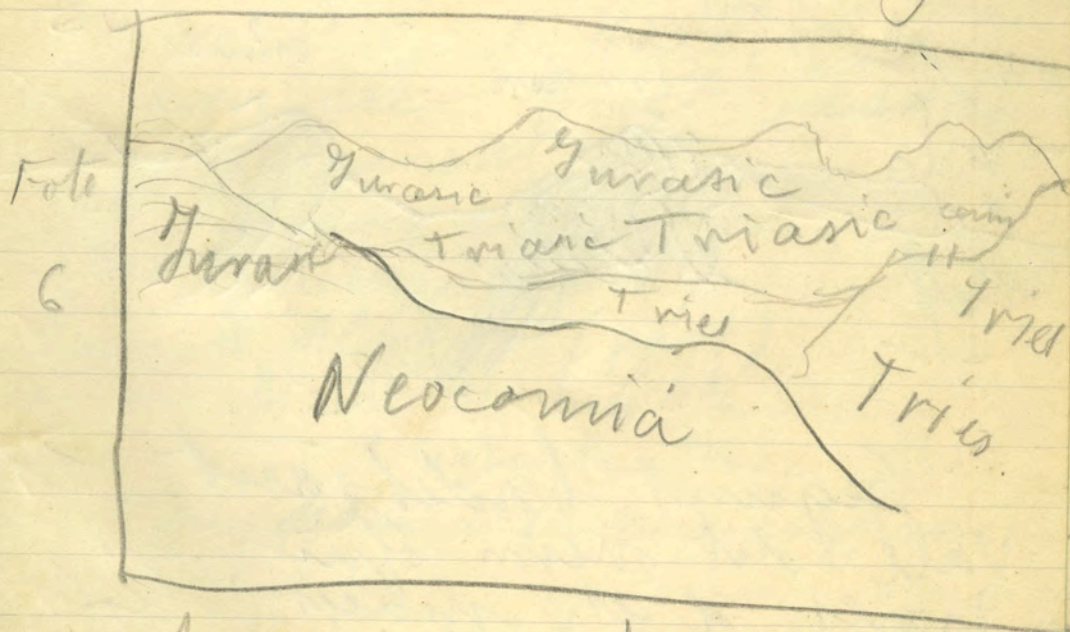
Anant desde sa cova
cap a sa Puaya de Dalt
a n'es coll de se ven
clarament com es Gries per
dant ha anat sempre es
camí forma part d'es
macis d'es Olors i monta
demunt el Neocoma que
se ven a n'es coll. Un
coste d'aquest ja.

Puig Enquellere

Portell



Aquest clau se prolonga
 cap a sa Braya de Baix
 i s'esten dins el vall pro-
 longació de sa de Dalt
 sempre buscant SE per
 centre d'el Trias qu'el
 veiem buscar NE. A mes
 contacte brolla una font



A mi me fa i efecte
 que el substracte d'el
 fondo d'aquest vall es

un sinclinal d'ambat a
 nucleu neocomia i
 flancs juranics, sin un
 Bargo qu'és i faus qu'
 superan neocomia i
 faja a N. de no ven
 a N. i contacte drolle
 una font



Seguint bordesant el
 vall dit neim que es
 freges d'el macis dels
 Ols i a diversament
 plegat e independen
 tament d'is substrat
 es, domina pero una

horizontalitat mes o menys
perfecta,

Quant des de sa
Puaya de Dalt cap
a Artá se ven fe con
el tres horizontal mes
ommes. D'inclina fortce
ment al SE cap a sa
sera del Reco. Sa
Puaya de Dalt esta
precisament a un punt
de sa rupa Trratka

Excursió d'Artá a n'el
Puig d'Alparra (part)

Do tot sol, bracieta

1 Septembre 1923

altura 430 m a sa mesa habitacio, igual
a 152 m.

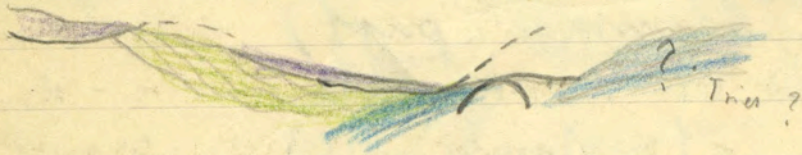
A n'el Km 1 de sa carretera
de Santa Marguelida me fa
s'efecte de que no existex una
complicacio tan gran com in di-

carem a l'excursió de dia
 i me fa s'efecte de
 que es jurava d'el costat
 d'Arta d'el Dorant buscant
 30° N.N.W. comporta neocomià
 a l'altre costat estant recu-
 bert per sa nape Triànique
 De votes maneres canvi compro-
 bar axo es tot d'atos preses
 aquella excursió, si bé crec
 que sa primera aparició
 Triànique es un sensill recubriment
 seria axo

W 5 W

km 1

ENE



Prenguent es canvi d'Inferna
 se va per Trien i lleuques apareix
 un clau neocomià per formar
 el Trien a sa base de ~~una~~
~~pujada~~ sa primera pujada de
 però a l'handonada signent

Ja es venen ses calices jurassi-
ques. Sa primera pujada es
frento a Sa Calobra. Aquest
Jurassic esta casi vertical
Bucant uns 80° S.W. i a una
trinchera d'es camí 100 m mes
enavant uns 35° N.E. es dir
qu'esta intensament plegat.
es jurassic dura fins ce
n' es monticul de Sa Calobra
dont ~~tenen~~ ja ven clara-
ment es tres altremitori-
fiosat qu'el forma axís com
el titonet d'es mubi.

Basant d'axó, es camí
forma a travessar una mica de
jurassic i penetra novament
dins es neocomia'cia passa
es molt estreta i contínuen
es tres que forme encare es
collet de entre ses eras i, ses
eretas ~~se~~ a la esquerra d'es
camí se mostra una finestra

neocomiana, que llevar-se
Taya, es camí a un vallot
seguint ses dolomies in-
clus quant el descan per
anar cap a n'el claps mio-
len? qu'havim senyalat
a una excursió anterior. El
Fries aquest lonca $30^{\circ}N$.

Una fassa neocomiana
Taya casi tot d'una es camí
d'Infern, es que prenim si
be no s'ha de rebre al reapareix a
el Fries, aquest neocomia
compata a ses flocs jurassic.

Antes d'arribar a s'abem-
pedor de Carrosa Tornam Taya
Fries que forma una fassa
que s'unix amb so de so
carretera

Arribant a n'el lloc
senyalat com a num multie
o migren veim ~~so~~ unica-
ment es front de sa napp

Ariància que colca de-
munt es neocomià, sola-
ment que a certs llocs
te s'aspecte típic de sa
calica rosada supracarminiana
(prova de que ses graves alcan-
cen es lics) i supos qut es
aso, que prenguerem per
terciari, a met ses argilotes
neocomianes a n'es contacte
tenen un cert to groguenc.
Axi donc no tenim motiu
per senyalar existència
de cap terciari.

En tant cap a agafar
es camí d'infer de l'opus
de es tres sa troba neoco-
mià que para a girar
cap a la dreta (es dir
cap a n'es Puig d'Alpara.

A n'es coll de
se pot veure be com
sa fase terciària monta

Puig de
Alpània

Son Hell
Nov?
Puig de
Son Marguifa

Puig de Son Hell
callicant

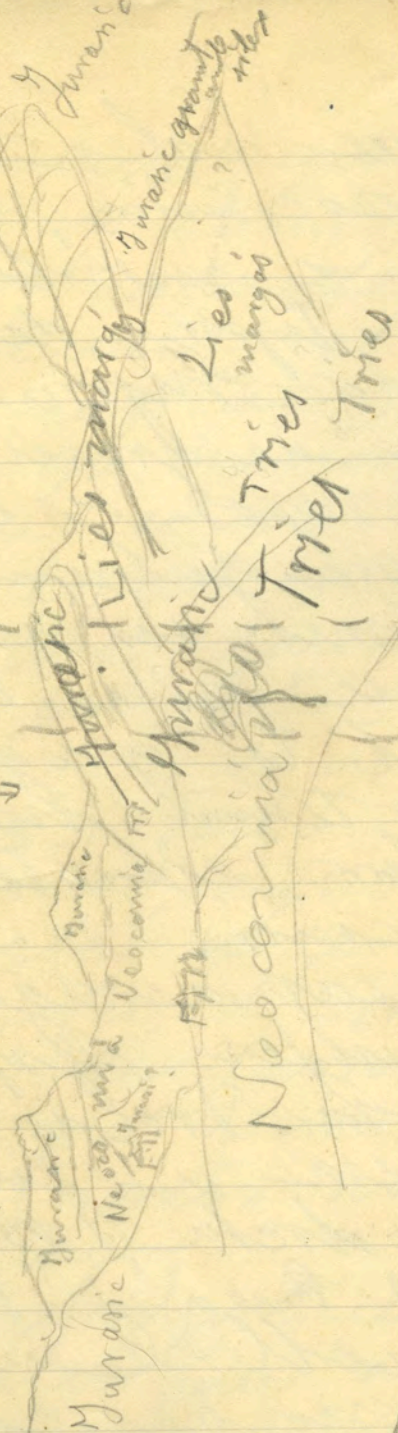


Foto
Panorà
mica
1 y 2

1^a

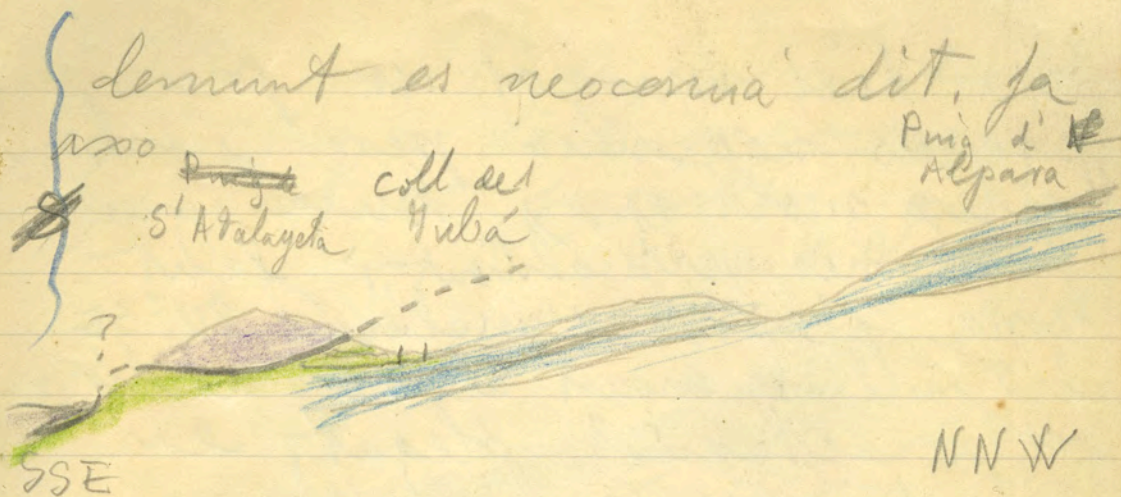
Foto

Desde

s'Alayeta

2^a

Foto



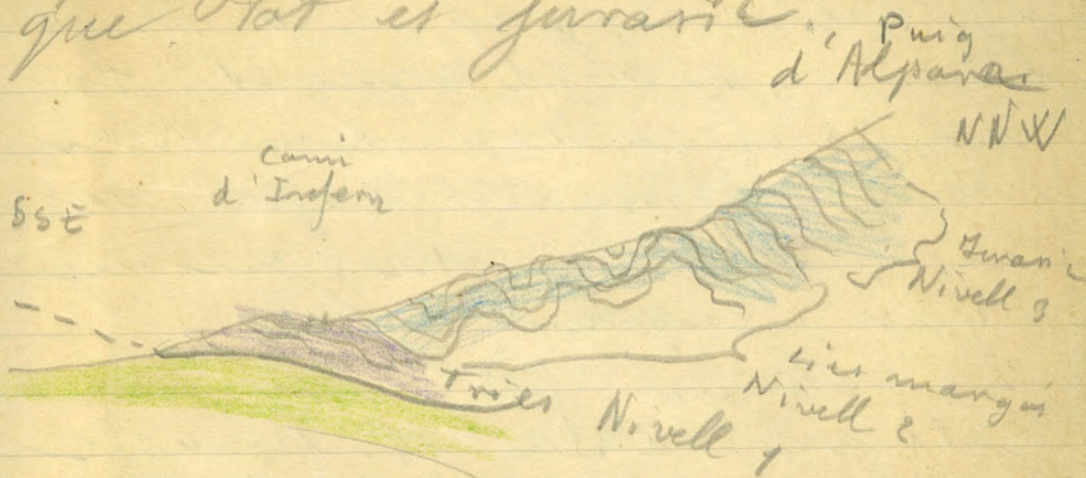
A nes coll es neocornia
 buca 30° NNE y es jircaníc avut
 sílex erba concordant i a
 n' es pareiga devall

Devellant d' es coll
 d' es Gubá, troban novament
 ja matersa o m' altre nape
 Mas que per dont va el camí
 cap a infern bucant 45° S.

Pujant d' n' es Puig
 d' Alpara per sa ladera
 SE veim a n' es camí es
 trier típic que buca uns 15° NNE
 (altura 210 m).

2 - Lles margat un poc
pseudo neocambrià però amb
sílex molt escas, buca igual
però més verticalment, i fent
una flexió i inclinada 20° SE
i 5 m més en avant al NE, es dir
sta' altament plegat, en
efecte més avinent se veu
un anticlinal amb buccaments
forts SE i NW, dos següents
sempre tan plegat per a
n'és 240 m d'altura prenent
buccament NW més franc.
A' cert trocos ara recordar
seu marrocalica miocenes
de Vall de Boca (Polleusa),
si be es vetetjat blanc i
sa mica de sílex més ja
donar les per lianques. Te troca rot-
jos. 3.ª A n'és 265 m d'altura
apareix demunt lo anterior
una calica gramada, no
estratificada, gris oscura

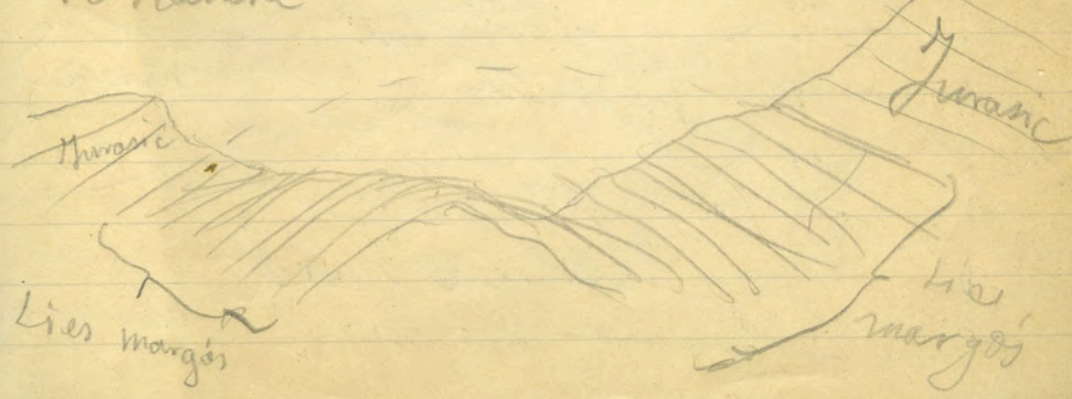
i amb molt de siles, desde aquí fins a dalt suposam que tot es jurassic.



Quant a Sa Carbarrera veim que es clap senyalat com a recorrida es est

Puig d'Alparan

Na Planeta

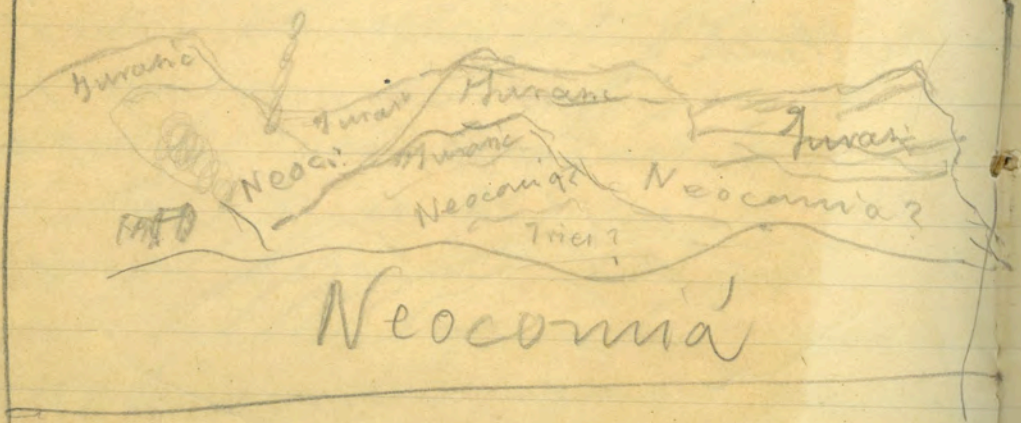


en realitat sa continuació
 d'els líes margas que formen
 es vall de cap a s'Anet
 lera; probablement lo
 qu'indicarem com ecen-
 tro el sino ses capes res-
 menyengues que acompa-
 nyen aquest líes.

Anant per camí de
 Calicant seguir el jurani-
 fins parat Tujera en que
 apareix sa prolongació de
 cap neocomià de sa Bergura.

Foto
 3a

Puig de
 Calicant



Index

Datos d'en Fallot sobre Arta'

Itineries Arta' i Regió de Sineu i Petra

Excursió de Llubí a Manacor	—	27-7-23
" de Petra a San Juan per Villafranca		1-8-23
" Alrededors de Sineu		9-8-23
" de Sineu a Petra per Sant Onofre		10-8-23
x " d'Arta' a Sa Colònia per San Sureda		11-8-23
x " de Sa Colònia a Sa Deresa		12-8-23
x " d'Arta' p'el Penyal d'els Olors		13-8-23
x " id a s'Hermita per San Sauchos		14-8-23
x " Alrededors de s'Hermita		14-8-23
x " de s'Hermita, Atalaya Moreya a Aubarca		15-8-23
x " d'Aubarca a Arta' per San Pusa		16-8-23
x " d'Arta', Sa Jordana, Xiclati, San Xerubi		31-8-23
x " id Aubarca, Sa Cova i Sa Duaga de Dalt		31-8-23
x " d'Arta' a n'el Puig d'Alpara (part)		1-9-23

* = que ja està tractada
a n'el mapa nou de 1929

